

Svenska kyrkan

Stift, kyrkopolitiker, berörda aktörer och andra samfund

Kritik mot rapport om misstro mot svenska kyrkans skogsbruk.

<https://www.sverigesnatur.org/aktuellt/misstro-mot-svenska-kyrkans-skogsbruk/>

Föreningen God Livsmiljö Hylte har inför kyrkovalet 2021 riktat stark kritik mot kyrkans skogs- och vindkraftspolitik.

Huvudsakligen presenterad i skrivelse 2020-02-03, till Svenska kyrkan, ärkebiskopen, biskoparna, berörda beslutsfattare och handläggare, med information om vindkraftens effekter på folkhälsa, klimat och ekosystem, samt hemställan om moratorium för vindkraftsanläggningar på kyrkans mark. Bilagor. Vi har ingående påtalat vindkraftens destruktiva effekter på närboendes hälsa, uppväxtmiljö, ekonomi, välfärdssystem, ekosystem, biologisk mångfald och det lokala näringslivets utveckling.

Vi har också berört den djupa ekonomiska orättvisa som drabbar de närboende genom intrång, förlorad rådighet och minskade fastighetsvärden. En terrorliknande livssituation som skapats av profithungriga aktörer, cyniska och naiva politiker, centrala myndigheter och okunniga domstolar.

De materiella förlusterna har beräknats till ca 100 miljarder. En latent skuld, som vilar på utländska och inhemska aktörer och markupplåtare. Den krassa verkligheten och svårigheten att avyttra bostaden leder till eftersatt fastighetsunderhåll, förslumning, avfolkning, brist på yngre arbetskraft, minskat investeringsintresse och minskade skatteintäkter.

Ett skrämmande exempel är fallet Sötterfällan som drabbat ett 100-tal fastigheter väster om Jönköping inom en radie av 5 km. Som närmast på det kriminella avståndet 650 m.



<https://vimeo.com/892939498/c796b8beb0?share=copy>

Detta är ett klassiskt exempel på en terrorliknande livssituation och hur kontrollen över vårt land och livsmiljö successivt överläts till utländska intressen och där kyrkans markförvaltning medverkar.

Medan de närboende tvingas utstå ohälsoeffekter från hörbara lågfrekventa ljud, ohörbara tunga pulserande luftvågor (infraljud), kaotiska amplitudmodulerade svängningar, vibrationer från fundamenten, högintensivt blinkande varningsbelysning som rubbar ekosystemens dygns- och årsrytm och besvärande roterande skuggor, ända in sovrum, hjärna, hjärta och blodsystem.

Respekt saknas för Miljöbalkens allmänna begränsningsregler, Barnkonventionen, Europakonventionen för mänskliga rättigheter, Århuskonventionens Artikel 7, UN convention for biodiversity om avsättning av 30 % hav och land för naturskydd, samt WHO Guidelines for European Environmental Noise 2018, som dömt ut tillämpningen av dBA som mätnorm då det filtrerar lågfrekvent ljud och riskerar ”adverse health

effects”. Den senare med rekommendationen att fastställa nya regelverk i samverkan med medicinsk expertis och allmänhet. Spridningen av bortslipade epoxipartiklar är underskattad. De nöts ned till molekylstorlek och kan passera cellmembran och infektera cellkärnan. De binder dessutom gifter som redan spridits (PFAS, metylkvicksilver) och utlösta tungmetall- och aluminiumjoner. Partiklarna upptas av växt- och djurplankton och förs vidare i näringskedjan, med potential att också passera blod/hjärnbarriären. Även bibelns tio budord kan omskrivas i relevanta termer:

5. Du ska inte döda eller skada någon.

7. Du skall inte taga ifrån din nästa hans penningar och ägodelar, utan förhjälpa därtill att hans fastighetsvärden och näringsverksamhet må förkovras och beskyddas.

8. Du skall icke använda undermåliga miljökonsekvensbeskrivningar och falska beräkningsmodeller eller regelverk mot din nästa. (Du ska inte ljuga).

9. Du skall icke hava begärelse och göra intrång i din nästas hus eller listigt och under sken av lag och rätt tillägna dig eller spekulativa aktörer ekonomiska fördelar på dennes eller naturens bekostnad, utan vara behjälpliga så att det må behållas det som hör dem till.

10. Du skall icke hava begärelse till något, som tillhör din nästa, ekosystemen eller kommande generationer.

Det är då ytterst frustrerande att Svenska kyrkan bedriver miljö- och hälsofarlig verksamhet, ofta i närområdet för den andliga verksamheten.

Verkens vibrationer i våtmarker och skog komprimerar torv- och humusskikt och orsakar läckage av kontaminerat grundvatten. Tillträde av syre ökar utsläpp av CO₂ och metan. Hårdare mark ökar avledning av regnvatten och minskar humusskiktets förmåga att inlagra CO₂. Nattetid pressas varm luft mot marken, vilket medför utebliven dagg och lokal torka (+0,7-3,5 °C). Infraljud, vibrationer och torka blockerar insekternas och mikroorganismernas (svampar) nedbrytning av växtmaterial och synergierna med trädens rotsystem, som svarar för utbytet av näring och vätska mot kolhydrater. Ökade insektskador på barrträd medför högre produktion av terpentener, som ombildas till skadligt ozon. Denna ”ozolytprocess” diskuteras i Naturvårdsverkets CLEO-rapport 2015 och anses nå kulmen 2050. Vintertid ökar risken för isbeläggning och risk för brott på grenar och toppar när fuktig luft pressas mot kalla träd. Kinesisk satellitstudie visar lägre vegetationsindex upp till 9 km. Skogsavverkning medför arealförluster, 1-8 ha/verk. Allt detta innebär att skogens tillväxt och förmåga att absorbera CO₂ reduceras. Denna indirekta ökning av klimatgaserna är inte medtagen i de officiella uppgifterna om vindkraftens utsläpp av ca 15 g CO₂/KWh. Den verkliga effekten kan vara generellt sexfaldig och påverka skogarna långt utanför kyrkans marker.

- Lokal temperaturhöjning < 9 km.
- Lokal torka genom utebliven dagg < 9 km.
 - Försämrad fotosyntes och synergi mellan mikroorganismer och trädens rotsystem.
 - Ökade insektsangrepp och förstärkt ozolytprocess.
- Lokal vårfrost, isbildning med topp- och grenbrott < 9 km.
- Vibrationer 1-4 km. Emission av CO₂, komprimering av humuslager, ökad avdunstning av ytvatten, minskad vatten och näringstillförsel. Förstärkta vibrationer i byggnadskonstruktioner och förhöjd ljudnivå inomhus. Påverkan av ekosystemen.
- Ljusföroreningar ca 5 km. Påverkan av ekosystem, biologisk mångfald >5 km.
- Ljustörningar nattetid 20-30 km. Minskade habitat för fåglar och djur.
- Giftspridning. Ca 60 kg/verk och år.
- Sömnstörningar. Amplitudmodulerat ljud 3,5 km. Längre vid kraftigare verk. Påverkan av blodkärl, immunsystem, talutveckling, barndom och livskvalitet.
- Infraljudpåverkan. 0 - 15 km. Destruktiv påverkan av de små kapillära blodkärlens makrosensorer och epitelskiktens funktioner. Avrådan från forskare att upphöra med vindkraft.
- Förstörd landskapsbild <50 km. Påverkan av fastighetsvärden <8 km. Eftersatt fastighetsunderhåll, förslumning, avfolkning, arbetskraftsbrist, företagsavveckling och minskat skatteunderlag (kyrka, stat, kommun).
- Minskade skogsarealer, minskad tillväxt och lönsamhet inom skogsbruk och förädlingsindustrin.

Vi kan med beklagande konstatera att inga av oss framförda vetenskapliga evidens om vindkraftens destruktiva effekter på skogsbruket, har upptagits i delrapporten *Utredningen om hållbarhet i Svenska kyrkans skogsbruk*, som överlämnades till kyrkostyrelsen 23-12-18. Rapporten konstaterar att den pågående skogsdebatten påverkar Svenska kyrkans skogsbruk och att det finns en misstro mot kyrkans förvaltning, utan att med ett ord beröra kyrkans upplåtelse av mark för vindkraftsexploatering och de etiska och moraliska sambanden med drabbade medborgares livssituation och en hållbar framtid.

Vi kan istället konstatera att egendomsförvaltningarnas arbete präglas av självständig rådighet över resurser och egendomslag. Flera förvaltningschefer efterlyser ännu större frihet för att kunna utveckla olika projekt inom markexploatering, fastighetsutveckling och energiutvinning. I ett stift bedrivs förvaltningen i form av ett aktiebolag, som är placerad på annan ort än stiftskansliet. Klimat- och miljöhandläggarnas arbete i stiftet verkar inte heller vara fullt ut integrerat med egendomsförvaltningarnas arbete. Vid utredningens besök har klimat- och miljöhandläggare endast deltagit i något fall.

Denna bolags- och tystnadskultur är ett stort hinder för att rädda de globala klimat- och hållbarhetsmålen och det genuina svenska landskapet och de nationella miljömålen; Begränsad miljöpåverkan, Giftfri miljö, Levande sjöar och vattendrag, Grundvatten av god kvalitet, Myllrande våtmarker, Levande skogar, Storslagen fjällmiljö, God bebyggd miljö och Ett rikt växt och djurliv.

Föreningen God Livsmiljö Hylte har under 2023 sammanställt ytterligare vetenskapliga evidens som visar att de medicinska skadeverkningarna nu är så stora att förutsättningar helt saknas för såväl land- som havsbaserad vindkraft. Bilagor:

- Skrivelse Hav- och Vattenmyndigheten, kopia Skogsstyrelsen och regeringen. Synpunkter på förslagen till ändrade havsplaner. Påvisar egenmäktighet och bristande riskanalyser, avsaknad av korrekt fastställd nationell strategisk plan för klimat och energi, samt stora kunskapsluckor inom departement, myndigheter och rättsväsendet. Havsbaserad vindkraft utgör en nationell säkerhetsrisk, som driver oönskad klimatförändring och temperaturhöjning när fuktig luft kondenseras så att nederbörden faller i haven. Stor risk för regional torka i sydsvenska skogar och europeisk Megatorka med överhängande risk för livsmedelsbrist och tillgång på vatten för hushåll, konstbevattning, social service, näringsliv och vattenkraft. Därtill hindrar de havsbaserade verken vindar och strömmar i Nordeuropa (>10.000), så att våghöjder och luftinblandning minskar, vilket leder till mindre CO₂-återföring och planktonmassa (30 % av det globalt biologiskt bundna kolet).
- Bilaga A. Vetenskapliga rapporter om infraljudens allvarliga hälsoeffekter. Sammanställning av studier visar att
 - infraljud stör det laminära blodflödet i småkärl, där det blir oscillerande och leder till störning av kärllrörelser och ojämvt i redoxsystemen. Relaterat till Nobelpriset i medicin 2021. Erkänt som huvudorsaken till utvecklingen av kroniska inflammationssjukdomar som ateroskleros och liknande sekundära sjukdomar, eventuellt cancer.
 - orsakar nedgång av grå substans i hjärnområden som är förknippade med somatomotoriska (rörelse) och kognitiva (lärande) funktioner, som arbetsminne, hörselbearbetning, talförståelse, talförmåga och textbearbetning (läsning).
 - minskar hjärtmuskulcellernas kontraktionskraft och förstyrkar hjärtsäcken.
 - påverkar lungvävnad, blodkärlens väggar (förstyvning) och blodcirkulationen.
 - påverkar gliaceller som omger nervcellerna och tillför näring och syre.
 - har depressiv påverkan (suicide) på åldersgruppen 15-19 och de över åldern 80 i förhärskande vindriktning (Eric Zou).

Rapporten *Impairment of the Endothelium and Disorder of Microcirculation in Humans and Animals Exposed to Infrasound due to Irregular Mechano-Transduction* (Ursula Maria Bellut-Staack, Berlin, 2023) är baserad på Nobelpriset 2021 och avråder från ökad infraljudbelastning från värmepumpar, termiska kraftverk och större industriella vindkraftsanläggningar.

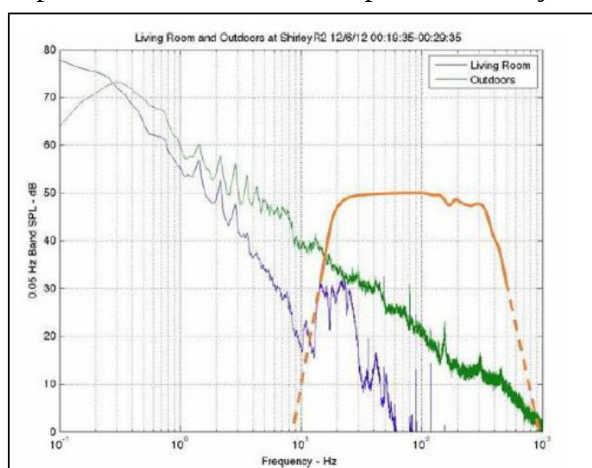
- Bilaga B. Centralmakten medverkar till hälsofarlig bullerverksamhet. Rapporten *Prevalence of wind farm amplitude modulation at long-range residential locations*, sammanfattar den för närvarande tillgängliga kunskapen om sambandet mellan lågfrekvent buller och dess effekter på hälsan, ur totalt

142 artiklar publicerade mellan 2016 och 2019. I 39 djupstuderade artiklar observerades sömnstörningar (11,7 %), obehag, känslighet och irritabilitet för buller (10 %), irritation (13,3 %), stress (6,7 %), hörselnedsättning (8,3 %), minskad prestation/trötthet (5 %), hjärtfrekvensstörningar och hjärt- och kärlsjukdomar (10 %), spänningar och blodtryck (6,7 %), ångest (1,7 %), depression (3,3 %), obalans (3,3 %) och mental prestation (6,7 %). Det fanns också andra effekter på människors hälsa med en incidens av mycket specifika aspekter (13,3 %), såsom frekvensen av kromosomavvikelser i benmärgs-celler, överskott av bilirubin, peptikumsår (mage och tolvfingertarmen), effekter på den cerebrala blod-barriären, hemodynamiska händelser, irreversibel obalans med strukturella skador på otokonial-membranet, tinnitus, röststörningar och ansträngning.

• Bilaga C. Havbaserad vindkraft utgör kraftigt hot mot bottensedimentens ekosystem.

Egensvängningar i torn och fundament genererar partikelrörelser som utgör kraftigt hot mot ett 50-tal känsliga arter i sedimentskikten. Liknande effekter gäller för landbaserade verk och effekterna är inte utredda. Djupgående analys *Human perception of wind farm vibration (Ngyen, Hansen, Zajamsec, 2019, Australien)*. Vibrationssignaler för specifika frekvenser vid 1,7 Hz och 4,3 Hz, kunde observeras på avstånd 11-18 km från små vindkraftverk. Moderna vindkraftverk och stora anläggningar avger starkare vibrationer upp till flera kilometer från en vindkraftspark.

Vibrationer kan också överföras till bostäder via luftburet buller. Hubbard visade att husens vibrations-respons och accelerationsamplituder är linjärt relaterade till en akustisk belastning. Toppljudet från vindkraftverken framkallar vibrationer i golv och



fönster. Schofield visade också att vibrationssignaler som upptäcks 11 km från en vindkraftspark kan orsakas av luftburet buller.

Omgivningsbuller åtföljs ofta av vibrationer, vilket inte är väl undersökt när det gäller vindkraftverk. Stabila atmosfäriska förhållanden under natten kan ge upphov till ökade buller och vibrationer, som påverkar sömnen. Antalet störningsreaktioner under sömn är högre när ljudet åtföljs av vibrationer. Ökade vibrationsnivåer resulterar också i uppvaknanden, förändrade sömnstadium, starkare hjärtaktiveringar och negativt upplevda sömnparametrar och förlorad livskvalitet (ljus- och skuggföroreningar, förlust av genuin landskapsbild,

rekreationsvärden, fastighetsvärden, ekonomiskt intrång och oro för egen och barnens hälsa). Vilket skapar irritation och stress.

• Bilaga D. Moratorium. Ofrånkomligt existentiellt krav för stopp av vindkraftsutbyggnad.

Vindkraftverkens hinderbelysning är dödsfällor för nattflygande insekter och fåglar. Artificiell ljus-förorening är extremt hot mot alla globala ekosystem genom påverkan av dygns- och årsrytmen hos alla växt- och djurarter, fåglar, fiskar och insekter ned till cellnivå.

• Bilaga E. Observationer sammanställda av Henning Theorell, specialistläkare inom invärtesmedicin.

Oktober 2023. Biologiska effekter med vindkraft via lågfrekvent ljud och markvibrationer.

Materialet visar att kyrkans drift av industriella vindkraftsanläggningar är gravt oetisk och ohållbar. Förvaltarna inom Växjö, Västerås m.fl. stift åberopar Svenska kyrkans färdplan för klimatet, med krav att driva på investeringar i sol- och vindkraft i små och stora projekt och i samverkan med andra aktörer. Vilket innebär att man går hand i hand med diffusa skatteparadisbaserade fondbolag och deras svenska dotterbolag, som levererar elen via PPA-avtal till kontingenten.

Detta gäller också hänvisningen till Biskopsbrevet om klimatet, som trots andlig klokskap, i slutfasen ansluter sig till månglarna vid tempelporten och rekommenderar

- svenska beslutsfattare och myndigheter att *införa effektiva styrmedel och nödvändiga investeringar*
- företag och organisationer att *investera i förnyelsebar energi*

Växjö stift uppvisar generellt ensidig okunskap och intar en rigid och cynisk inställning till de vetenskapliga evidens som påvisar ödesdiga klimat-, hälso- och samhällseffekter. Stiftet tror sig tvärtom "bidra till en långsiktigt hållbar energiförsörjning" och döljer sina samvetskval inom ursäktande oetiskt och ansvarslöst resonemang: "Det är vanligt att etableringar av vindkraftverk kommer i konflikt med andra intressen såsom närmiljö, kulturmiljö eller sociala värden. Miljödomstolar, länsstyrelser och kommuner gör en samlad bedömning och avgör var vindkraftverk kan byggas".

Internationella forskare (Keith/Miller...) anser tvärtom att vindkraft är mer klimatfarlig än fossil energi, då den initialt får en temperaturhöjande effekt medan minskning av klimatgaserna först ger effekt i slutet av decenniet. Då är ändå inte vindkraftens blockering av skogarnas och havens CO₂-återföring inräknade. Eller indirekta effekter på ekosystem och biologisk mångfald.

Växjö stifts planer om 20 verk ansluter sig underdånigt till centralmaktens extrema planer på land- och havsbaserad vindkraft om 90 respektive 120 TWh. Som alltmer förkastas av medborgarna.

Stiftet gör tvärtom ett kraftigt cyniskt provocerande uttalande: "Satsningar inom förnybar energi inklusive vindkraft, är en viktig del i Prästlönetillgångarnas långsiktiga utveckling. Vi vill både när så passar upplåta mark i bra vindlägen, men även investera direkt och indirekt i vindkraftsproduktion".

Kommentar: Var finns konsensus för denna tjänstemannastyrning inom församlingarna?

Denna oetiska inställning förstärks i **remissyttrandet till regeringens utredning – Värdet av vinden – kompensation, incitament och planering för hållbar fortsatt utbyggnad av vindkraften.** (SOU 2023:18). Så sent som 2023-09-11.

- "Svenska kyrkan välkomnar hållbar utbyggnad av vindkraft".

- "Svenska kyrkan anser att en omställning av energiproduktionen är nödvändig för klimatet och att vindkraft är en del av detta, men ser även att det kan finnas risker med etablering av nya vindkraftverk. Svenska kyrkan menar dock att stift och församlingar i samband med tillståndsprocessen för nya vindkraftverk kan väga för- och nackdelar så att nya vindetableringar görs som minimerar skadan".

Kommentar: Svenska kyrkan avslöjar samma totala okunskap som den statliga utredaren, som av regeringarna getts uppdrag att söka modeller för att muta närboende och kommunpolitiker att inte utgöra hinder för de internationella exploateringsprojekten. Formuleringen "som minimerar skadan" ger en fadd smak av att man accepterar att bygder blir internationella spekulationsobjekt, som ges rätt till intrång i församlingsmedlemmarnas bostäder, sovrum och inre organ. Svenska kyrkan medverkar således hellre till okontrollerade medicinska experiment än att tillämpa Miljöbalkens allmänna hänsynsregler avseende bevisbörda, försiktighet, kunskap, val av plats, ansvar för miljöskada och slutavvägning: **2 kap 9 §.** Kan en verksamhet eller åtgärd befaras föranleda skada eller olägenhet av väsentlig betydelse för människors hälsa eller miljön, även om sådana skyddsåtgärder och andra försiktighetsmått vidtas som kan krävas enligt denna balk, får verksamheten bedrivas eller åtgärden vidtas endast om regeringen finner att det finns särskilda skäl.

En verksamhet eller åtgärd får inte bedrivas eller vidtas om den medför risk för att ett stort antal människor får sina levnadsförhållanden väsentligt försämrade eller miljön försämrats avsevärt.

2 kap 10 §. Om en verksamhet eller åtgärd är av synnerlig betydelse från allmän synpunkt kan regeringen tillåta denna, även om förutsättningarna är sådana som anges i 9 § andra stycket. Detta gäller dock inte om verksamheten eller åtgärden kan befaras försämra det allmänna hälsotillståndet.

"Svenska kyrkans färdplan för klimatet Etapp 2 omfattar mål om en avsevärd ökning av egen produktion av förnybar el (sol och vindkraft). Svenska kyrkan beklagar att slutbetänkandets förslag, som rör intäkter till kommuner inte bedöms skapa tillräckligt verkningsfulla incitament för öka tillstyrkan".

Kommentar: Svenska kyrkan inser inte heller de negativa effekterna för klimatet, skogsbruket och människors hälsa, som ofta drabbar de egna församlingsmedlemmarna. Att köpslå om andras hälsa och livsmiljöer och framtida generationers förutsättningar till hållbara ekosystem är gravt oetiskt.

Det finns redan stark opinion hos allmänheten, som kommer att leda till stort antal utträden ur Svenska kyrkan när den blir alltmer medveten om de vetenskapliga evidensen och de ödesdiga konsekvenserna.

”Kompensationsmodeller behöver utformas så att samebyar och församlingar inkluderas. I det fortsatta arbetet bör det också utredas vilka konsekvenser förslaget får för de barn, som lever och bor i samebyar och som kan påverkas av förslaget”.

Kommentar: Samebyarna och svenska genuina kulturbygder har redan drabbats hårt av internationell exploatering, där svenska kyrkan medverkat genom markarrenden och egen industrialisering och minskning av produktiva skogsarealer.

Drabbade samiska och övriga barn är skyddade av den globala Barnkonventionen. Det är väl känt att barn som växer upp i bullerstörd miljö får problem med språkutveckling och studieresultat. Våra hörselorgan anses inte färdigutvecklade förrän vid 12-årsåldern. Gäller även andra sinnesorgan. Barn och ungdom har en hörtröskel, som är ca 6 dBA lägre än i vuxen ålder. 15 % av barn som föds av mödrar, som vistas i bullrig miljö under graviditeten får nedsatt hörsel (Selander 2016). Nedsatta studieresultat är en ödesmättad livslång orättvisa. Detta får således konsekvenser för hela befolkningen när drabbade individer når vuxen ålder. Oron för drabbade barn och effekter i vuxen ålder har redan framförts i otaliga miljöprövningar till miljöprövningsdelegationer och domstolar utan att de ens tas upp till prövning. Kyrkan och dess fastighetsförvaltare intar här samma cyniska inställning.

”Svenska Kyrkan ser positivt på att förslagen till kompensation inte påverkar investeringsviljan”.

Kommentar: Svenska kyrkan visar här hur djupt den är infiltrerad av förvaltningarnas cyniska och kortsynta ekonomiska intressen.

Vi är benägna att tolka utredningens totala avsaknad av respons på våra två skrivelser om vindkraftens destruktiva effekter, som medvetet undanhållande av konsekvenserna för folkhälsa, uppväxtmiljö, välfärdssystem, klimat, ekosystem, biologisk mångfald och huvudnäringar inom skog- och lantbruk, renskötsel, fiske och turism.

En fullgod anledning för utträde ur kyrkan, för medlemmar med inställningen att inte göra något mot sin nästa, som de inte vill att de gör mot dig.

Vi ser ingen skillnad på Svenska kyrkans skogsförvaltare och statstjänstemännen i Sveaskog AB.

Stark intern kritik finns såväl inom som utom Svenska kyrkan.

Nätverket för hållbart skogsbruk i Svenska kyrkan anser att det är hög tid att Svenska kyrkans biskopar sätter sig in i frågan och tar ställning för skogen. Svenska kyrkan är Sveriges femte största skogsförvaltare och hur kyrkan förvaltar sin skog har därför stor betydelse. Enligt en rapport från UN:s klimatpanel IPCC är naturbaserade lösningar vårt största hopp i kampen mot klimatkrisen och för återställning av den biologiska mångfalden. Enligt UN-rapporten behöver vi skydda 30 - 50 % av världens land- och havsområden för att ha en chans att dämpa klimatkrisen och samtidigt kunna anpassa oss till ett förändrat klimat.

<https://www.mittskifte.org/petitions/stall-om-kyrkans-skogsbruk>

Artrika skogar, som dessutom är av stor vikt som kolsänka för klimatet, avverkas huvudlöst och ibland med argumentet att det är bra för en hållbar utveckling då vi behöver fossilfri råvara. Faktum är att skogarna inte längre är en kolsänka och framställning av biobränslen av skogsrester påskyndar CO₂-emissionen, då detta material normalt nedbryts efter ca 80 år i den naturliga processen. Och dessutom lämnar näringsämnen kvar i markerna. Flera undersökningar visar att ett hyggesfritt skogsbruk ger bättre ekonomi för skogsägaren. Certifieringar enligt PEFC™ och FSC™ för naturvårdspolicy inom skogsbruk har urvattnade kriterier mot vindkraft.

Svenska kyrkans ekonomi är inte heller beroende av intäkterna från skogen. I snitt genererar kyrkans skogsbruk (plus vindkraft) cirka 330 miljoner kronor/år, vilket utgör knappt 1,5 procent av kyrkans totala intäkter. År 2019 och 2020 hade Svenska kyrkan ett ekonomiskt resultat på 2,9 respektive 2,4 miljarder kronor. Med andra ord hade kyrkan haft över två miljarder kronor i resultat även om intäkterna från skogsbruket helt uteblivit dessa år. Förlusten av skogsareal och minskad framtida tillväxt är inte diskonterad. Sveriges förr så djupa skogar förändras i en rasande takt.

I rapporten står det att det inom Svenska kyrkan finns en stark önskan om att *”kyrkan ska bidra med ett eget mer andligt och existentiellt narrativ i skogsfrågorna och att det ska komma till uttryck i konkret handling.”*

Här finns ett frö som inte får hamna på hälleberget.

Vi vill härmed åter framföra krav att

- våra framställningar inte längre åsidosätts av kyrkopolitiker och förvaltarintressen
- Svenska kyrkan beaktar framlagda vetenskapliga evidens och den tekniska utvecklingen mot 3-400 m höga energitäta verk (Åland), som påverkar människor och natur ned till cellnivå (lågfrekvent ljud, infraljud, ljusföroreningar, vibrationer och plastföroreningar).
- vindkraftens destruktiva effekter inordnas i utredningens etapp 2, avseende andliga och existentiella frågor i kyrkans förvaltning av skogar och fastigheter.
- kyrkostyrelsen beslutar om
 - moratorium för pågående vindkraftsprojekt i samtliga stift.
 - policy för avveckling av industriell vindkraft inom kyrkans skogsförvaltning och delägarskap i vindkraftsföretag.
 - policy för kompensation till drabbade närboende för förlust av fastighetsvärden och framtida rådighet.
 - policy för kompensation till drabbade närboende för förlust av sund utveckling och studie-resultat under barn och ungdomsåren, samt hälsomässiga konsekvenser i vuxenålder.
 - avsättning av 30 % av skogsarealen till naturskydd för att återställa den biologiska mångfalden före 2030.
 - policy för avveckling av kalhyggesbruk och övergång till kontinuitetsskogsbruk/hyggesfritt skogsbruk, med ökat inslag av timmerproducerande tallbestånd och lövträd.
 - Total organisationsöversyn av kyrkans förvaltning av prästlönetillgångar, som förvaltas av de 13 stifteten, omfattande 469 000 ha skogsmark, 46 000 ha jordbruksmark och fondkapital på 4 miljarder kronor (2022). Med mål att
 - samordna och effektivisera förvaltningen
 - avveckla ägandet av jordbruksmark genom överföring till eller bildande av fristående lantbruksföretag.
 - avyttra mindre skogsfastigheter som kan förstärka lokala lantbruksföretag.
 - utverka samverkansformer med lokala skogsägare för skötsel och naturvård.
 - samordna förvaltningen av fondmedel och fastigheter.

Halmstad 2024-01-06

Ove Björklund

- medlem i Snöstorps församling, Halmstad
- ordförande i miljöorganisationen God Livsmiljö Hylte
- ansluten till riksorganisationen Motvind Sverige med ca 20.000 aktiva sympatisörer

Exempel på ohämmad fortsatt vandalisering inom Uppsala stift:

<https://www.svenskakyrkan.se/uppsalastift/vindkraftsetablering>

Vindkraftsetablering

Här publiceras löpande information om aktuella förfrågningar till Uppsala stift om att arrendera skogsmark förvaltd av stiftet för uppförande av vindkraftverk.

Förfrågningar om vindkraftsetablering på skogsmark som förvaltas av stiftet och som är certifierad hos FSC® (Forest Stewardship Council) ska presenteras offentligt för att leva upp till reglerna om tidigt samråd innan arrendekontrakt skrivs.

Förfrågan ska innehålla bolagets namn och kontaktuppgifter för synpunkter tillsammans med en detaljerad karta över det förfrågade området.

Om FSC

FSC, Forest Stewardship Council är en oberoende, internationell medlemsorganisation som verkar för ett miljöanpassat, socialt ansvarstagande och ekonomiskt livskraftigt bruk av världens skogar, genom sitt certifieringssystem FSC.

[Läs mer om FSC och ansvarsfullt skogsbruk](#)

Förfrågan från OX2 avseende Dillberget i Ljusdals kommun

OX2 undersöker möjligheten att söka tillstånd för att etablera vindkraft i Ljusdals kommun. Uppsala stift förvaltar fastigheten Ljusdal Storbyn 6:9 som kan beröras av projektet.

Projektet är i ett tidigt stadiet och Uppsala stift bjuder in till dialog till berörda parter innan ett nyttjanderätts- och arrendeavtal tecknas. Synpunkter och frågor lämnas helst via e-post eller brev.

Publicerat 2023-01-18

Förfrågan från Eolus Vind AB avseende Gräsbäcken 6:2 och Jordåsen 1:3 i Gävle kommun

Eolus Vind AB undersöker i tidig fas möjligheten att söka tillstånd för att etablera vindkraft på fastigheterna Gräsbäcken 6:2 och Jordåsen 1:3 i Gävle kommun.

Det tidiga samrådet ska hållas innan arrende- och nyttjanderättsavtal tecknas med markägare. Synpunkter och frågor lämnas helst skriftligen via e-post eller brev.

Publicerat 2021-11-02

Förfrågan från Fred. Olsen Renewables AB avseende Åbyn i Gävle kommun

Uppsala Stift förvaltar fastigheterna Åbyn 16:1 och Hamrånge Prästbord 2:1 i Gävle kommun. Just nu undersöker stiftet möjligheten att bygga vindkraft i ett område vid Måssjön, ca 3km sydväst om Hamrångefjärden och ca 8 km nordväst om Trödje. Se bifogad karta.

Området ligger i direkt närhet till E4an och är således till stor del redan påverkat av ljud, samt även utpekad av Gävle kommun som lämpligt för prövning av vindkraft.

Bolaget som avser att söka tillstånd är Fred. Olsen Renewables AB. Projektet är i ett tidigt stadium och Uppsala stift och bolaget bjuder nu in till tidig dialog med berörda. Möjlighet att inkludera angränsande fastigheter i projektet utreds för närvarande, eventuell tidig dialog för dessa kommer då att ske separat.

Det tidiga samrådet ska hållas innan arrende- och nyttjanderättsavtal tecknas med markägare. Synpunkter och frågor lämnas helst skriftligen via e-post eller brev.

Publicerat 2021-11-02

Förfrågan från OX2 avseende Norrberget i Bollnäs kommun

Uppsala stift förvaltar fastigheten Bollnäs Prästbord 1:11 i Bollnäs kommun. Just nu undersöker stiftet möjligheten att bygga vindkraft i ett område vid Holmbo ca 3,5 km Ö Gruvberget, ca 600 meter söder om sjön Fansen i norr och ca 1 km norr om Katrinebergsvägen i söder, markerat med rött på kartan.

Bolaget som avser att söka tillstånd för vindkraft är OX2 som driver projektet om ett antal vindkraftverk på stiftets mark.

Det tidiga samrådet ska hållas innan arrende- och nyttjanderättsavtal tecknas med markägare. Synpunkter och frågor lämnas helst skriftligen via e-post eller brev.

Publicerat 2021-01-19

Vindkraftsprojekt Tönsen

Vindkraftsprojekt Tönsen ligger i Bollnäs kommun, Gävleborgs län. Vindkraftsområdets norra del ligger ca 11 km SSV Kilafors och området sträcker sig mot sydost fram till gränsen mot Söderhamn och Ockelbo kommuner.

Renewable Sweden AB (RWE) har dragit tillbaka sin förfrågan avseende Gillerberget, Ljusdal.

Förfrågan från RWE publicerades ursprungligen 2021-01-19

Kontaktperson Uppsala stift: Helena Eld, Chef Egendomsenheten. Uppdaterad: 16 februari 2023.

OX2 och Eolus Vind AB säljer normalt miljö tillstånden omgående till internationella exploatörer, som ofta finansierar genom billiga subventionerade lån (Europeiska Investeringsbanken).

Exempel inom stiftet.

Högekölen Windfarm, Ljusdal: En grön lyxfälla i en kinesisk brevlåda. Cristian Sandström.

<https://www.gp.se/ledare/gastkronika/hogkolen-windfarm-en-gron-lyxfalla-i-en-kinesisk-brevlada.aae0a38b-2815-4f84-8924-dce4e4966dc1>

Kråktorpet Vind, Sundsvall: Ihåliga kinesiska investeringar i svensk vindkraft. Christian Sandström.

<https://www.gp.se/ledare/gastkronika/ihaliga-kinesiska-investeringar-i-svensk-vindkraft.8a72a27b-01da-45c9-ba75-7c3f7f280ef7>

.....

Vindbrukskollen – nu tas de sista fria horisonterna.

<https://www.energimyndigheten.se/fornybart/vindkraft/vindlov/vindbrukskollen/>