



Galatea-Galene Vindpark AB  
Ombud advokaterna Madeleine Edqvist och  
Therese Strömshed samt jur. kand. Petter  
Westergren  
Mannheimer Swartling Advokatbyrå AB  
[madeleine.edqvist@msa.se](mailto:madeleine.edqvist@msa.se),  
[therese.stromshed@msa.se](mailto:therese.stromshed@msa.se) och  
[petter.westergren@msa.se](mailto:petter.westergren@msa.se)

### Kungörelsedelgivning

## Ansökan om tillstånd enligt 7 kap. 28 a § miljöbalken för den havsbaserade vindparken Galatea-Galene med tillhörande verksamhet i Kattegatt

### Beslut

Länsstyrelsen i Hallands län meddelar med stöd av 7 kap. 29 b § miljöbalken Galatea-Galene Vindpark AB, org.nr. 559347-9420, tillstånd enligt 7 kap. 28 a § miljöbalken för påverkan på Natura 2000-områdena Fladen, Lilla Middelgrund respektive Stora Middelgrund och Röde bank i samband med uppförande, drift och avveckling av en havsbaserad vindpark med tillhörande transformatorstationer, mätmaster och kablar.

Ansökan avslås vad gäller delar av verksamhetsområdet i delområde Galateas nordvästra och nordöstra hörn, enligt Galatea-Galene Vindpark AB:s förstahandsyrkande.

Delområdet Galene avgränsas av hörnpunkterna A - H och delområdet Galatea avgränsas av hörnpunkterna A – N, vars koordinater enligt referenssystem SWEREF 99 TM är följande.

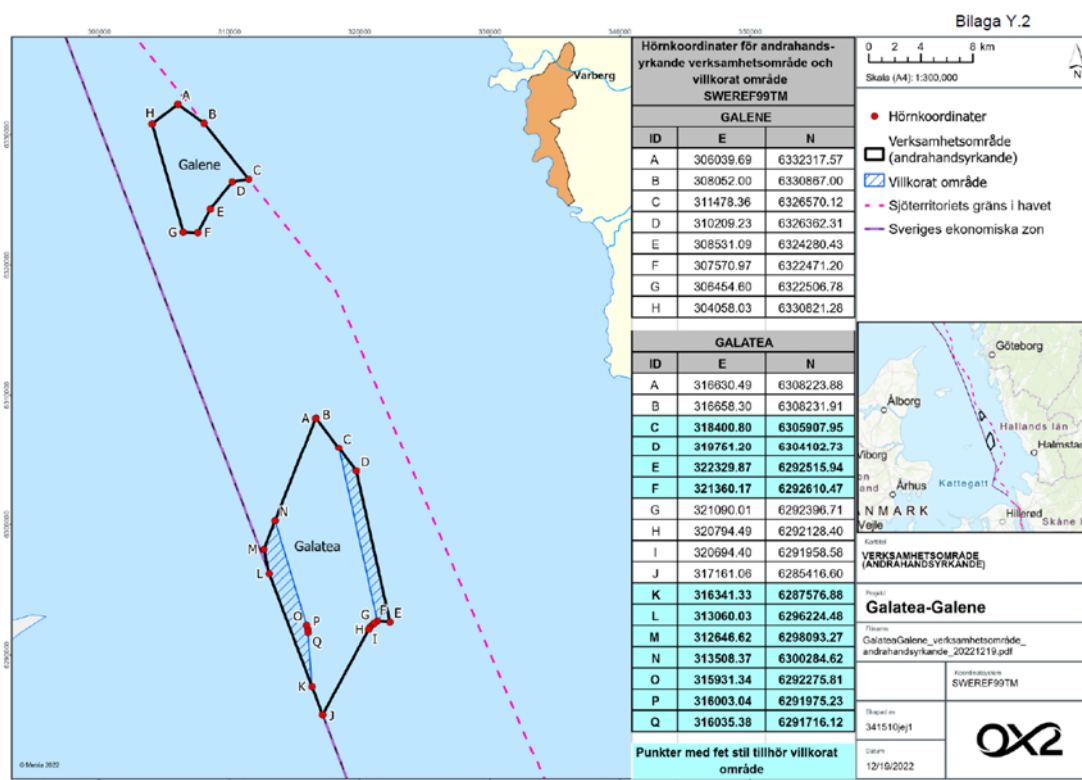
Punkt	Östlig koordinat (E)	Nordlig koordinat (N)
<i>Galene</i>		
A	306039,69	6332317,57
B	308052,00	6330867,00
C	311478,36	6326570,12
D	310209,23	6326362,31
E	308531,09	6324280,43
F	307570,97	6322471,20
G	306454,60	6322506,78
H	304058,03	6330821,28

2023-01-27

8121-2021

*Galatea*

A	316630,49	6308223,88
B	316658,30	6308231,91
C	318400,80	6305907,95
D	319751,20	6304102,73
E	322329,87	6292515,94
F	321360,17	6292610,47
G	321090,01	6292396,71
H	320794,49	6292128,40
I	320694,40	6291958,58
J	317161,06	6285416,60
K	316341,33	6287576,88
L	313060,03	6296224,48
M	312646,62	6298093,27
N	313508,37	6300284,62



Länsstyrelsen godkänner miljökonsekvensbeskrivningen.

## Villkor

För tillståndet gäller följande villkor:

## Allmänt villkor

1. Om inte annat följer av övriga villkor så ska verksamheten utformas och bedrivs i huvudsak i enlighet med vad sökandena har angett i ansökningshandlingarna och i övrigt åtagit sig i ärendet.

## Anläggningsarbeten

2. Undervattensljud från pålning får inte överstiga värdet enkel puls  $SEL_{SS,VHF} \leq 112$  dB tumlare re  $1 \mu Pa^2 s$  på ett avstånd om 750 meter från ljudkällan och värdet  $SPL_{RMS-fast, VHF} 100$  dB tumlare re  $1 \mu Pa$  på ett avstånd om 5,7 kilometer från ljudkällan.
3. Under perioden 15 maj – 15 augusti får undervattensljud från pålning eller geofysiska undersökningar inte överstiga värdet  $SPL_{RMS-fast, VHF} 100$  dB tumlare re  $1 \mu Pa$  inom Natura 2000-områdena Fladen, Lilla Middelgrund samt Stora Middelgrund och Röde bank.
4. Verksamhetsutövaren ska säkerställa att tumlare inte finns inom en radie av 750 meter respektive 5,7 kilometer från bullrande aktiviteter, som ger upphov till ljudnivåer över de nivåer som anges i villkor 2 och 3 under hela anläggnings- och avvecklingsfaserna.

Verksamhetens alstrande av undervattensbuller (under anläggnings-, drifts- och avvecklingsfaserna) ska kontrolleras och dokumenteras och en rutin ska fastställas för att omedelbart kunna avbryta arbetet om värdena enligt villkor 2 och 3 riskerar att överskridas. Verksamhetsutövaren ska ha kontinuerlig reelltidsövervakning av undervattensbuller under anläggnings- och avvecklingsarbetena. Kontrollen ska även innehålla dokumentation kring säkerställande av att tumlare inte finns inom en radie av 750 meter från bullrande aktiviteter som ger upphov till ljudnivåer över de nivåer som anges ovan, under hela anläggnings- och avvecklingsfaserna.

5. Gruvlände installationsarbeten på havsbotten samt pålning får inte utföras under perioden 1 januari-31 maj.
6. Verksamhetsutövaren ska upprätta en arbetsplan för pålningsarbeten som ska ges in till tillsynsmyndigheten minst sex (6) månader innan pålningsarbeten påbörjas för godkännande. I arbetsplanen ska det tydligt redogöras för vilka skyddsåtgärder som ska vidtas för att undvika påverkan på tumlare samt hur det ska kontrolleras att skyddsåtgärderna utförs så att de får avsedd effekt. Arbetsplanen ska också innehålla rutiner för hur lång tid som får

passera innan en ny mjuk startsekvens påbörjas, om pålning måste avstanna till följd av tekniska problem eller service.

7. Vid pålning ska ljuddämpande skyddsåtgärder användas som minst motsvarar den dämpning av undervattensbuller som fås av dubbel bubbelgardin (DBBC) och Hydro Sound Damper (HSD).
8. Inför pålningsarbeten ska akustiska skrämsemetoder, med tekniker anpassade för tumlare, användas. Pålning ska inledas med mjuk igångsättning varefter hammarslagen successivt ska trappas upp, så kallad ramp-up.
9. Varaktigheten av ramp-up-perioden får inte vara kortare än 30 minuter. Den genomsnittliga slagfrekvensen får inte överstiga 15 pulser/minut under ramp up-perioden eller 30 pulser/minut under pålningsarbetet.
10. I syfte att minimera påverkan på tumlare ska pålning av enskilda monopiles i tid inte överstiga sex (6) timmar, definierat som tiden från det första till det sista slaget under ett kontinuerligt pålningsförlopp. Om något tekniskt fel eller annan händelse uppstår som leder till ett uppehåll i pålningen, ska denna förlorade tid utan pålning inte inkluderas i den totala pålningstiden.
11. Pålning får inte ske samtidigt med pålning för uppförande av vindkraftfundament inom Stora Middelgrund och Röde bank, samt inte heller samtidigt med pålning för uppförande av vindkraftverk inom Kattegatt Syd.

#### Geofysiska undersökningar

12. Utrustning för undersökningar med metoderna sidoavsökande sonar och multistråleekolod ska operera med en ljudfrekvens överstigande 200 kHz.
13. Mjuk uppstart (soft-start) ska tillämpas i minst 30 minuter innan seismisk utrustning används för undersökningar. Om det går längre tid än 20 minuter mellan kartläggningslinjer, eller om undersökningarna avbryts under en längre tid än 10 minuter, ska en ny sekvens av mjuk uppstart genomföras.
14. Under uppstart av undersökningsarbeten med seismisk utrustning ska även passiv akustisk övervakning nyttjas och det ska finnas observatörer på fartyget som spanar efter marina däggdjur i närheten av fartyget.

### Kontrollprogram

15. Kontrollprogram för verksamheterna ska finnas och följas för anläggnings-, drifts- samt för ett framtida avvecklingsskede. Kontrollprogrammet ska upprättas i samråd med Länsstyrelsen i Hallands län, Havs- och vattenmyndigheten, Naturvårdsverket samt Naturhistoriska riksmuseet. Av kontrollprogrammet ska framgå hur kontroll av verksamheten ska ske, med angivande av mätmetod, mätfrekvens och utvärderingsmetod.

Förslag till kontrollprogram ska lämnas till länsstyrelsen senast tre (3) månader innan respektive skede inleds. Kontrollprogrammet kan samordnas med övriga kontrollprogram för verksamheterna (såsom kontrollprogram föreskrivet enligt miljöbalken, etc.). Kontrollprogrammet ska ses över vart femte år, eller efter ett längre intervall som tillsynsmyndigheten bestämmer vid den senaste översynen.

### Kungörelsedelgivning samt hur man överklagar

Länsstyrelsen förordnar med stöd av 49 § delgivningslagen (2010:1932), att delgivning av detta beslut ska ske genom kungörelse. Kungörelsen ska inom 10 dagar efter beslutsdatum införas i Post- och Inrikes Tidningar samt i Hallands Nyheter, Hallandsposten, Göteborgs-Posten, Norra Halland, Kungsbacka-Posten, Helsingborgs Dagblad, Nordvästra Skånes tidningar och Landskrona Posten, och på Länsstyrelsens webbplats.

Beslutet hålls tillgängligt hos aktförvararen på Kommunkansliet i Varbergs kommun samt hos Länsstyrelsen, Slottsgatan 2 i Halmstad.

Eventuellt överklagande skickas till Länsstyrelsen, 301 86 Halmstad eller till e-postadress [halland@lansstyrelsen.se](mailto:halland@lansstyrelsen.se). Ange vilket beslut som överklagandet gäller genom att ange diarienumret 521-8121-2021. Skriv också vilken ändring som begärs. För att överklagandet ska kunna prövas, måste det vara inkommet till Länsstyrelsen senast den 3 mars 2023.

Länsstyrelsen skickar överklagandet vidare till Mark- och miljödomstolen i Vänersborg för prövning.

Kontakta Länsstyrelsen på tfn 010-224 30 00 eller [halland@lansstyrelsen.se](mailto:halland@lansstyrelsen.se), om något är oklart.

### Ärendets handläggning

Ansökan med miljökonsekvensbeskrivning kom in till Länsstyrelsen i Hallands län den 15 oktober 2021. Länsstyrelsen begärde vissa kompletteringar vilka kom in den 22 december 2021, den 24 januari 2022, den 9 och 21 juni 2022 samt den 14 juli 2022. Ansökan kungjordes därefter i

Hallands Nyheter, Hallandsposten, Göteborgs-Posten, Norra Halland, Helsingborgs Dagblad, Nordvästra Skånes tidningar och Landskrona Posten och på Länsstyrelsens webbplats den 2 september 2022 samt i Kungsbacka-Posten den 3 september 2022. Ansökan sändes för yttrande till Halmstads kommun, Laholms kommun, Falkenbergs kommun, Varbergs kommun, Kungsbacka kommun, Båstads kommun, Ängelholms kommun, Höganäs kommun, Helsingborgs kommun, Länsstyrelsen i Västra Götalands län, Länsstyrelsen i Skåne län, Försvarsmakten, Naturvårdsverket, Danmark via Naturvårdsverket (ESBO), Havs- och vattenmyndigheten, Jordbruksverket, Onsala Rymdobservatorium, Kammarkollegiet, Naturhistoriska riksmuseet, Sveriges Lantbruksuniversitet, Sjöfartsverket, Energimyndigheten, Kustbevakningen, LFV, Transportstyrelsen, Trafikverket, Riksantikvarieämbetet, Myndigheten för samhällsskydd och beredskap, Sveriges geologiska undersökning, Svenska kraftnät, Björn Nilsson på Avdelning för Kulturhistorie Universitetsmuseet vid Universitetet i Bergen, Halmstads flygplats, Ängelholms flygplats, Teracom, Swedish Pelagic Federation, Sveriges Fiskares Producent Organisation (SFPO), Havs- och Kustfiskarnas Producentorganisation, Fiskbranschens Riksförbund, Naturskyddsföreningen, Naturskyddsföreningen Halland, Södra Hallands Naturskyddsförening, Halmstads Naturskyddsförening, Falkenbergs Naturskyddsförening, Varbergs Naturskyddsförening, Havsnätverket Laholmsbukten, BirdLife Sverige, Göteborgs Ornitologiska Förening, Varbergs Ornitologiska Förening, Falkenbergs Ornitologiska Förening, Halmstads Ornitologiska Förening, Kullabygdens Ornitologiska Förening, Kattegatt Offshore via Favonius AB, Kattegatt Syd via ombuden för Vattenfall Vindkraft AB, Stora Middelgrund via ombuden för Vattenfall Stora Middelgrund Vind AB och Vattenfall Vindnät Sverige AB, samt Stena Line. Yttranden har inkommit. Sökanden har i sin tur kommenterat yttrandena i en skrivelse, vilken kom in den 23 december 2022.

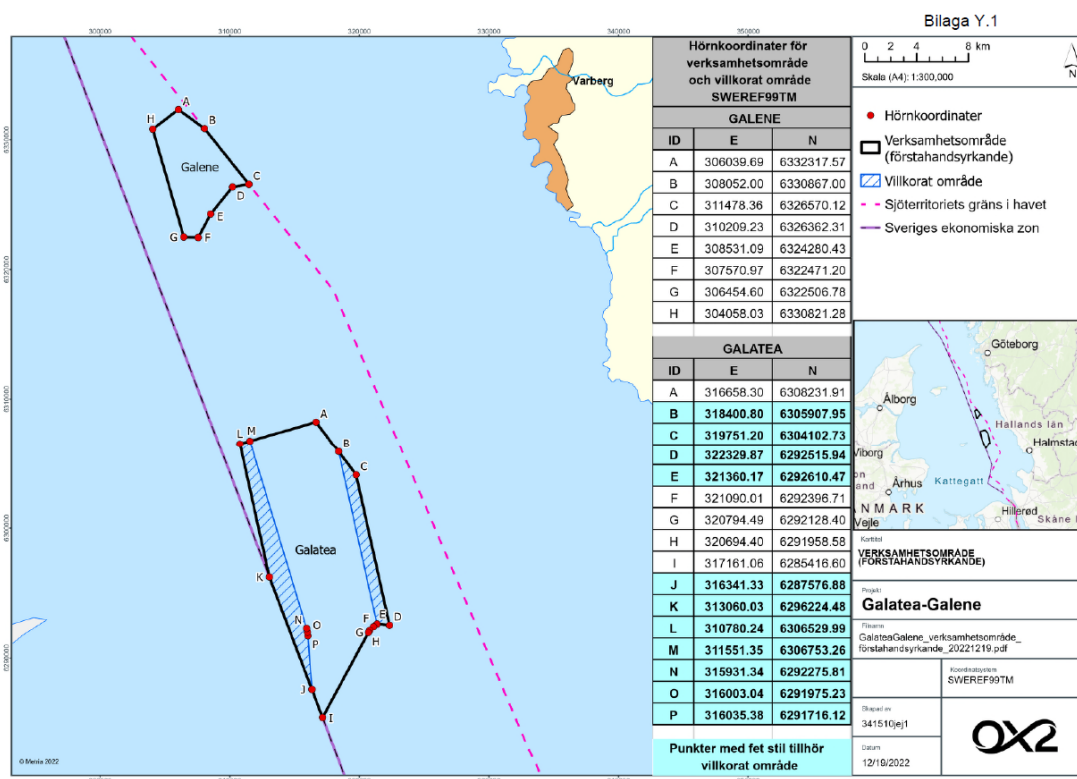
## Ansökan och yrkanden

Ansökan avser tillstånd enligt 7 kap. 28 a § miljöbalken för uppförande, drift och avveckling av den havsbaserade vindparken Galatea-Galene med tillhörande verksamheter i Kattegatt.

## Yrkanden

1. Galatea-Galene Vindpark AB (Bolaget eller GGVA) yrkar att Länsstyrelsen i Hallands län med avseende på Natura 2000-områdena Fladen (SE0510127), Lilla Middelgrund (SE0510126) respektive Stora Middelgrund och Röde bank (SE0510186), meddelar tillstånd enligt 7 kap. 28 a § miljöbalken till uppförande, drift och avveckling av en havsbaserad vindpark med tillhörande transformatorstationer, mätmaster och kablar inom de områden

som framgår av karta i Bilaga Y.1, allt i enlighet med vad som anges i denna tillståndsansökan jämte bilagor.

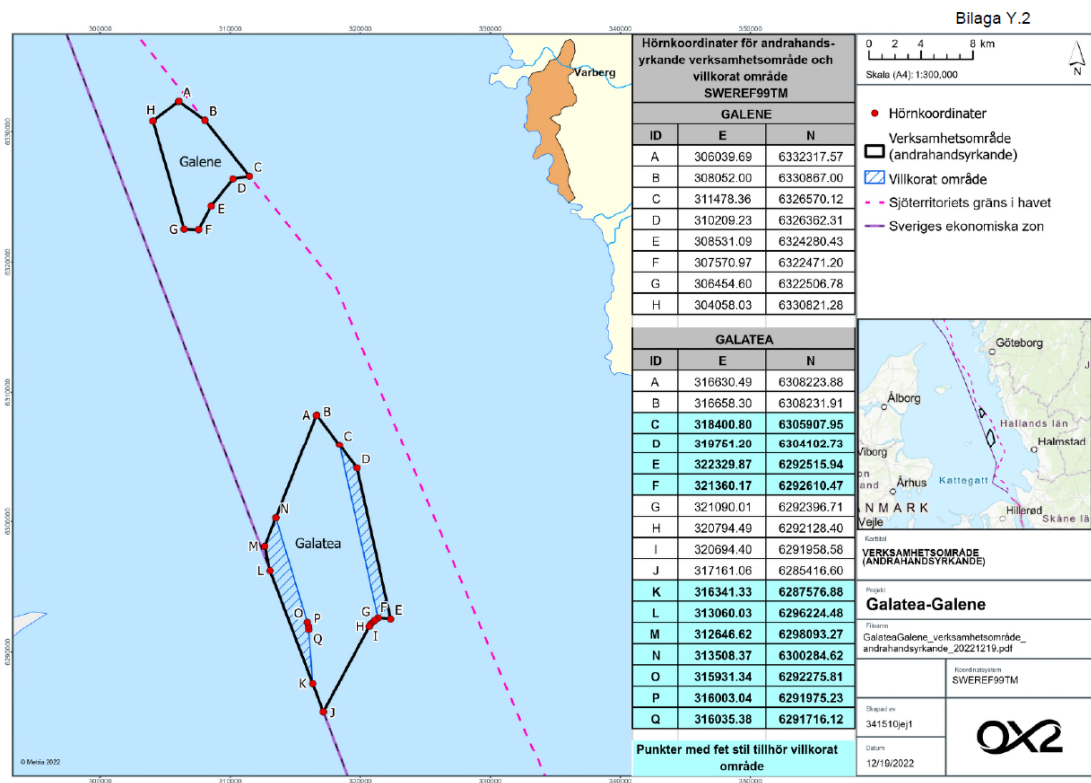


Bilaga Y.1

2. Bolaget yrkar i andra hand att Länsstyrelsen i Hallands län med avseende på Natura 2000-områdena Fladen (SE0510127), Lilla Middelgrund (SE0510126) respektive Stora Middelgrund och Röde bank (SE0510186), meddelar tillstånd enligt 7 kap. 28 a § miljöbalken till uppförande, drift och avveckling av en havsbaserad vindpark med tillhörande transformatorstationer, mätmaster och kablar inom de områden som framgår av karta i Bilaga Y.2, allt i enlighet med vad som anges i denna tillståndsansökan jämte bilagor.

2023-01-27

8121-2021



Bilaga Y.2

I ansökan har verksamhetsområdet nedanstående koordinater i referenssystemet SWEREF 99 TM enligt justerade första- och andrahandsyrkanden. Delområdet Galene avgränsas av hörnpunkterna A - H och delområdet Galatea avgränsas av hörnpunkterna A - P (A-Q).

SWEREF 99 TM		Andrahandsyrkandet		
Förstahandsyrkandet		Andrahandsyrkandet		
Öst (E)	Nord (N)	Öst (E)	Nord (N)	
<i>Galene</i>		<i>Galene</i>		
A	306039,69	6332317,57	306039,69	6332317,57
B	308050,00	6330867,00	308052,00	6330867,00
C	311478,36	6326570,12	311478,36	6326570,12
D	310209,23	6326362,31	310209,23	6326362,31
E	308531,09	6324280,43	308531,09	6324280,43
F	307570,97	6322471,20	307570,97	6322471,20
G	306454,60	6322506,78	306454,60	6322506,78
H	304058,03	6330821,28	304058,03	6330821,28
<i>Galatea</i>		<i>Galatea</i>		
A	316658,30	6308231,91	316630,49	6308223,88
B	318400,80	6305907,95	316658,30	6308231,91
C	319751,20	6304102,73	318400,80	6305907,95
D	322329,87	6292515,94	319751,20	6304102,73



2023-01-27

8121-2021

E	321360,17	6292610,47	322329,87	6292515,94
F	321090,01	6292396,71	321360,17	6292610,47
G	320794,49	6292128,40	321090,01	6292396,71
H	320694,40	6291958,58	320794,49	6292128,40
I	317161,06	6285416,60	320694,40	6291958,58
J	316341,33	6287576,88	317161,06	6285416,60
K	313060,03	6296224,48	316341,33	6287576,88
L	310780,24	6306529,99	313060,03	6296224,48
M	311551,35	6306753,26	312646,62	6298093,27
N	315931,34	6292275,81	313508,37	6300284,62
O	316003,04	6291975,23	315931,34	6292275,81
P	316035,38	6291716,12	316003,04	6291975,23
Q			316035,38	6291716,12

Bolaget yrkar vidare att länsstyrelsen

- (a) meddelar de villkor som föreslås nedan, samt
- (b) godkänner den till ansökan fogade miljökonsekvensbeskrivningen ("Natura 2000-MKB") i Bilaga B och slutför den specifika miljöbedömningen

#### Förslag till villkor

Bolaget föreslår följande villkor för verksamheten, efter slutlig justering:

1. Om inte annat följer av övriga villkor så ska verksamheten utformas och bedrivas i huvudsak i enlighet med vad sökanden har angett i ansökningshandlingarna och i övrigt åtagit sig i ärendet.

#### Pålning

2. Inför pålningsarbeten ska akustiska metoder som motar bort tumlare, med tekniker anpassade för tumlare, användas i erforderlig omfattning. Samråd med tillsynsmyndigheten ska ske i god tid innan pålningsarbeten påbörjas för val av metod, omfattning och varaktighet.
3. Pålning ska inledas med mjuk uppstart (soft-start), varefter styrkan i hammarslagen successivt trappas upp till full styrka (ramp-up). Den genomsnittliga slagfrekvensen vid pålningsarbete vid full styrka ska vara begränsad till 30 pulser/minut.

Perioden för mjuk uppstart och ramp-up ska, tillsammans med övriga skyddsåtgärder, vara tillräcklig för att skydda tumlare mot undervattensljud från pålningen som överskrider tröskelvärdena för permanent hörselnedsättning (PTS) respektive temporär hörselnedsättning (TTS) för tumlare.

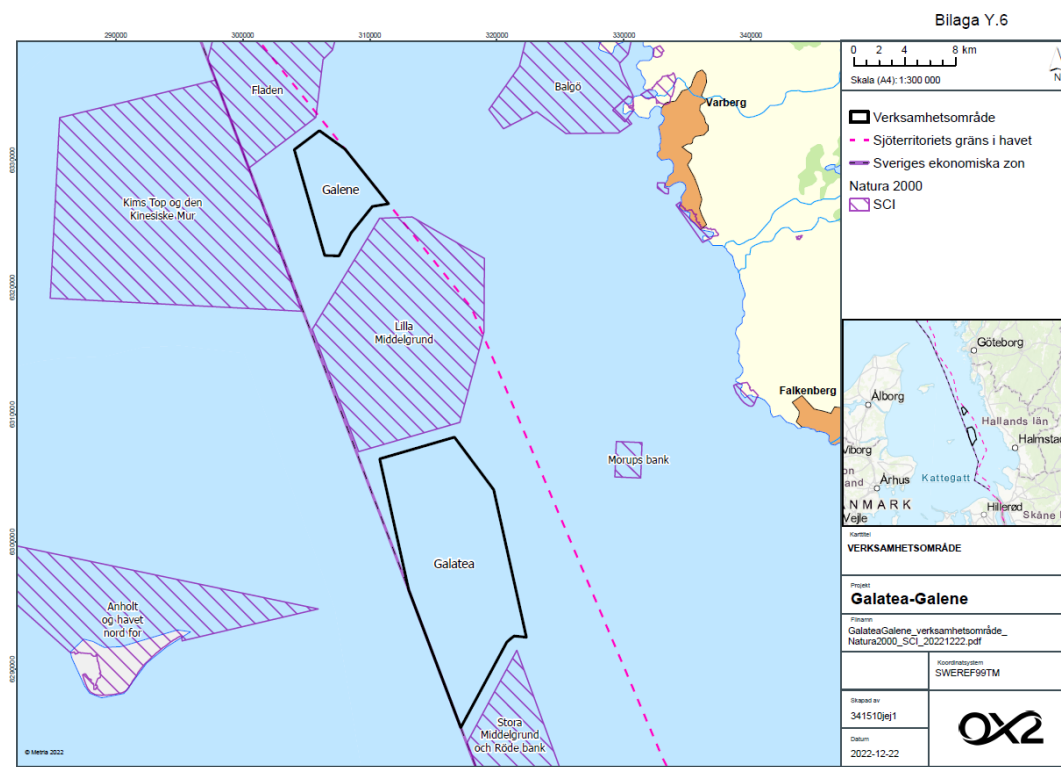
Varaktigheten av perioden med mjuk uppstart och ramp-up ska fastställas i en arbetsplan för pålningsarbeten som ges in till tillsynsmyndigheten minst sex (6) månader innan pålningsarbeten påbörjas.

I arbetsplanen ska det redogöras för vilka skyddsåtgärder som ska vidtas för att undvika påverkan på tumlare samt hur det ska kontrolleras och dokumenteras att skyddsåtgärderna utförs så att de får avsedd effekt. Arbetsplanen ska också innehålla rutiner för hur lång tid som får passera innan en ny mjuk uppstart kan påbörjas, om pålning måste avstanna till följd av tekniska problem eller service.

4. Vid pålning ska ljuddämpande utrustning med en prestanda som motsvarar dubbel bubbelgardin och Hydro Sound Damper användas.
5. Undervattensljud från pålning får inte överstiga värdet enkel puls  $SEL_{SS,VHF} \leq 112$  dB tumlare re  $1\mu Pa2s$  på ett avstånd om 750 meter från ljudkällan och värdet  $SPL_{RMS-fast, VHF}$  100 dB tumlare re  $1\mu Pa$  på ett avstånd om 5,7 kilometer från ljudkällan.

6. Under perioden 15 maj – 15 augusti får undervattensljud från pålning inte överstiga tröskelvärdet för beteendestörning för tumlare enligt enheten  $SPL_{RMS-fast}$  \* inom de SCI-områden som framgår av Bilaga Y.6.

\* $SPL_{RMS-fast, VHF}$  100 dB tumlare re  $1\mu Pa$



Bilaga Y.6

7. Verksamhetsutövaren ska ha kontinuerlig realtidsövervakning av påningsljud under anläggningsarbeten. Kontrollen ska även innehålla dokumentation kring säkerställande av att akustiska metoder och mjuk uppstart sker enligt den arbetsplan som ska tas fram enligt villkor (3) under hela anläggningsfasen.
8. Om något av ovanstående värden i villkor (5)-(6) överskrids ska åtgärder vidtas för att minska ljudet från påningen, så långt det är möjligt med hänsyn till säkerheten. Därefter ska överskridandet anmälas till tillsynsmyndigheten och åtgärder vidtas för att värdena ska innehållas. Om värdet överskrids vid efterföljande påning eller vid två av fem efterföljande påningar, ska påningsarbetet stoppas och en plan upprättas för att undvika fortsatta överskridanden. Planen ska lämnas in till tillsynsmyndigheten för godkännande innan påningsarbete får fortsätta.
9. Till skydd för torsklek får ingen påning ske i delområde Galene under perioden 1 januari – 31 mars.
10. Påning får inte ske samtidigt i delområde Galatea och delområde Galene. Verksamhetsutövaren ska i samråd med tillsynsmyndigheten planera påningsarbetet för att så långt möjligt undvika att påning sker samtidigt med annan verksamhetsutövars påning inom Stora Middelgrund och Röde bank.

#### Sedimentspridning

11. Till skydd för fisk ska anläggningsarbeten som orsakar sedimentspill så långt möjligt undvikas. Gruvlände anläggningsarbeten får inte bidra till att koncentrationen av suspenderade sediment överstiger 100 mg/l på en (1) kilometers avstånd från anläggningsplatsen under perioden 1 januari – 31 maj.
12. Kontroll av sedimentspridning ska ske genom mätning som regleras i kontrollprogram. Om kontroll av sedimentspridningen visar att värdena har överskridits ska försiktighetsåtgärder vidtas, som att arbetena reduceras eller tillfälligt upphör, för att värdena inte ska överskridas. Bolaget ska därefter så långt möjligt säkerställa att ett överskridande inte upprepas.

#### Geofysiska undersökningar

13. Utrustning för undersökningar med metoderna sidavsökande sonar och multistråleekolod ska operera med en ljudfrekvens överstigande 200 kHz.
14. Mjuk uppstart (soft-start) ska tillämpas i minst 30 minuter innan seismisk utrustning används för undersökningar. Om det går längre tid än 20 minuter mellan kartläggningslinjer, eller om undersökningarna avbryts

under en längre tid än 10 minuter, ska en ny sekvens av mjuk uppstart genomföras.

15. Under uppstart av undersökningsarbeten med seismisk utrustning ska även passiv akustisk övervakning nyttjas och det ska finnas observatörer på fartyget som spanar efter marina däggdjur i närheten av fartyget.

#### Kontrollprogram

16. Kontrollprogram för verksamheten ska finnas för anläggnings-, drift- och avvecklingskedje och ska upprättas i samråd med Länsstyrelsen i Hallands län, Naturvårdsverket, Havs- och vattenmyndigheten och Kustbevakningen.

Av kontrollprogrammet ska framgå hur tillsyn, besiktning och kontroll ska ske, med angivande av mätmetod, mätfrekvens och utvärderingsmetod. Kontrollprogrammet ska särskilt innehålla en redogörelse för hur kontroll av ljud från pålningsarbeten och sedimentspridning från anläggningsarbeten ska genomföras.

Förslag till kontrollprogram ska lämnas till tillsynsmyndigheten senast tre (3) månader innan respektive skede för verksamheten inleds.

Kontrollprogrammet kan samordnas med övriga kontrollprogram för verksamheten, däribland det kontrollprogram som tas fram för verksamheten enligt tillstånd enligt lagen (1992:1140) om Sveriges ekonomiska zon och lagen (1966:314) om kontinentalsockeln.

Kontrollprogrammet ska ses över vart femte år, eller efter ett längre intervall som tillsynsmyndigheten bestämmer vid den senaste översynen.

## Ur sökandens beskrivning av verksamheten

Av sökandens beskrivning av verksamheten framgår bl.a. följande.

### Allmänt

Denna tillståndsansökan omfattar tillstånd enligt 7 kap. 28 a § MB för verksamhetens potentiella påverkan på de utpekade livsmiljöer och arter i Natura 2000-områdena Fladen, Lilla Middelgrund samt Stora Middelgrund och Röde bank.

Bolagets ansökan avser uppförande och drift av vindkraftparken Galatea-Galene med tillhörande kringanläggningar (transformatorstation, m.m.) samt anläggande av internt elkabelnät jämte exportkabel. Vindkraftparken kommer som mest att bestå av 101 vindkraftverk, varav upp till 80 vindkraftverk förläggs i delområdet Galatea och upp till 21

vindkraftverk förläggs i delområdet Galene, med en totalhöjd om högst 340 meter.

### Lokalisering

Den planerade vindparken Galatea-Galene ligger i Kattegatt, inom Sveriges ekonomiska zon. Verksamhetsområdet består av två delområden, Galatea och Galene. Delområdet Galatea är cirka 173 km<sup>2</sup> stort och ligger cirka 24 km väster om Falkenberg. Delområdet Galene är cirka 42 km<sup>2</sup> stort och ligger cirka 21 km väster om Varberg.

Vattendjupet i delområdet Galatea varierar mellan 23 och 83 meter och i delområdet Galene mellan 18 och 96 meter. Verksamhetsområdet består till största del av lerbottnar. Den genomsnittliga vindhastigheten inom Verksamhetsområdet beräknas uppgå till cirka 9,5 m/s på 100 meters höjd över havet.

### Teknisk beskrivning av verksamheten

Vindpark Galatea-Galene beräknas generera omkring 6-7 TWh förnyelsebar el per år, vilket motsvarar elanvändningen för en miljon hushåll eller elproduktionen från drygt en kärnkraftsreaktor.

Med verksamheten avses anläggande, drift och avveckling av vindkraftverken, transformatorstationer, mätmaster samt kablar mellan vindkraftverken inom vindparken och anslutningskablar från vindparkens transformatorstationer till land.

### Ur sökandens miljökonsekvensbeskrivning

Av miljökonsekvensbeskrivningen framgår bl.a. följande.

#### Allmänt

Planerad vindpark och tillhörande anslutningskablar anläggs helt utanför befintliga Natura 2000-områden. Ingen bottenyta inom Fladen, Lilla Middelgrund eller Stora Middelgrund och Röde bank tas i anspråk. Påverkan på Natura 2000-områdena kan uppstå under verksamhetens anläggnings-, drifts- och avvecklingsfas. Påverkan bedöms framförallt uppstå vid anläggningsfasen i samband med installation av fundament, vilket ger upphov till sedimentspridning (inklusive suspenderat material och sedimentation) samt undervattensljud. Under driftfasen kan påverkan framförallt uppstå på fåglar i form av barriäreffekter, undanträngning och kollisionsrisk.

Fladen är utpekad som Natura 2000-område enligt art- och habitatdirektivet (direktiv 92/43/EEG) för naturtyperna sandbankar (1110), rev (1170) och bubbelrev och undervattenskratrar (1180), samt för arten tumlare

(1351). För Fladen är bedömningen att ingen påverkan sker på bevarandemålen för de utpekade naturtyperna sandbankar, rev och bubbelrev (inklusive de typiska arterna av fisk, bottenflora- och fauna samt fågel kopplade till dessa). Verksamheten påverkar inte förutsättningarna för gynnsam bevarandestatus för de utpekade naturtyperna. För den utpekade arten tumlare bedöms planerad verksamhet inte påverka upprätthållandet av gynnsam bevarandestatus, med beaktande av åtaganden om skyddsåtgärder.

Lilla Middelgrund är utpekad som Natura 2000-område enligt art- och habitatdirektivet och fågeldirektivet (direktiv 2009/147/EG) för naturtyperna sandbankar och rev samt för arterna sillgrissla (A119), tordmule (A200), tretåig mås (A188) och tumlare. För Lilla Middelgrund är bedömningen att ingen påverkan sker på bevarandemålen för de utpekade naturtyperna sandbankar och rev (inklusive de typiska arterna av fisk, bottenflora- och fauna samt fågel kopplade till dessa). Verksamheten påverkar inte förutsättningarna för gynnsam bevarandestatus för de utpekade naturtyperna. För den utpekade arten tumlare bedöms planerad verksamhet inte påverka upprätthållandet av gynnsam bevarandestatus, med beaktande av åtaganden om skyddsåtgärder. För de utpekade fågelarterna sillgrissla, tordmule och tretåig mås bedöms planerad verksamhet inte medföra några konsekvenser, varken kort- eller långvariga, som negativt kan påverka bevarandestatusen.

Stora Middelgrund och Röde bank är utpekad enligt art- och habitatdirektivet och fågeldirektivet för naturtyperna rev, sandbankar och bubbelrev och undervattenskratrar samt arten tumlare. För Stora Middelgrund och Röde bank är bedömningen att ingen påverkan sker på bevarandemålen för de utpekade naturtyperna sandbankar, rev och bubbelrev (inklusive de typiska arterna av fisk, bottenflora- och fauna samt fågel kopplade till dessa). Verksamheten påverkar inte förutsättningarna för gynnsam bevarandestatus för de utpekade naturtyperna. För tumlare bedöms planerad verksamhet inte påverka upprätthållandet av gynnsam bevarandestatus, med beaktande av åtaganden om skyddsåtgärder. För Natura 2000-området finns det bevarandemål för fågelarterna sillgrissla och tordmule. Planerad verksamhet bedöms inte medföra några konsekvenser, varken kort- eller långvariga, som negativt kan påverka bevarandestatusen.

Under anläggningsfasen kommer ett antal skyddsåtgärder kopplade till att minska påverkan från undervattensljud att vidtas, dels vid seismiska undersökningar, dels vid pålning under installation av fundament. Vid pålning av fundament kommer användning av akustiska metoder, mjuk uppstart och ljuddämpande utrustning (såsom bubbelgardin eller motsvarande) att tillämpas med hänsyn till tumlare. Även påverkan på fisk minskar vid användning av bland annat mjuk uppstart och ljuddämpande tekniker.

Kumulativa effekter kan uppstå med andra befintliga eller planerade vindparker. Kumulativa effekter kan uppstå från sedimentspridning och undervattensljud i det fall flera vindparker anläggs samtidigt och ljudalstrande samt grumlande arbeten sker samtidigt inom projekten, vilket inte bedöms som sannolikt. Kumulativa effekter från flera vindparker under driftsfas kan främst påverka fåglar i form av barriäreffekt, kollisionsrisk och undanträngning/störning. Inga kumulativa effekter bedöms uppstå som ger större påverkan än om endast Galatea-Galene anläggs. Kumulativa effekter från andra befintliga eller planerade vindparker bedöms inte innebära någon negativ påverkan på de närliggande Natura 2000-områdena eller påverka möjligheten att uppnå/bibehålla gynnsam bevarandestatus för utpekade naturtyper och arter.

Under drift kommer den bottenrålning som sker i nuläget sannolikt att minska inom vindparken i syfte att skydda trålredskap samt kablar i internkabelnätet. Den sedimentspridning som uppstår i samband med bottenrålning skulle därmed kunna minska. Detta bedöms innebära positiva konsekvenser, både för flora och fauna inom vindparken men även för arter som befinner sig inom aktuella Natura 2000-områden. Intelligande befintliga farleder och en intensiv fartygstrafik i området ger idag upphov till undervattensljud. De tillkommande fartygstransporterna i området till följd av planerad verksamhet och andra planerade vindparker bedöms bidra till försumbar ökning av undervattensljud från fartyg i både drifts- och anläggningsfas.

## Inkomna yttranden

Av de yttranden som kommit in framgår bl.a. följande.

### Naturvårdsverket (NV)

NV avstyrker i första hand att Natura 2000-tillstånd beviljas för den ansökte verksamheten i såväl delområdet Galene som delområdet Galatea.

I andra hand, om Natura 2000-beviljas för delområdet Galatea, avstyrker NV i vart fall att tillstånd för det delområdet beviljas i de delar som omfattas av föreslagen utvidgning av Natura 2000-nätverket vid Lilla Middelgrund samt anser att det då även behöver säkerställas buffertavstånd i övrigt minst motsvarande det som angetts för vindkraftparken Kattegatt Syd.

NV har tidigare yttrat sig angående ansökan om Natura 2000-tillstånd för vindkraftparken Kattegatt syd som i huvudsak omfattar samma yta som Galatea. NV konstaterar att länsstyrelsen därefter beslutat att meddela Natura 2000-tillstånd för påverkan på Natura 2000-områdena Lilla Middelgrund samt Stora Middelgrund och Röde Bank för vindkraftparken Kattegatt Syd med tillhörande exportkablar inom ekonomisk zon.

Ansökan vad gäller delar av verksamhetsområdet i det nordvästra och nordöstra hörnet som berörs av föreslagen utvidgning av Natura 2000-nätverket har dock avslagits.

Oaktat länsstyrelsens beslut vill NV vad gäller nu aktuell ansökan i den del som avser delområdet Galatea hänvisa till den inställning och de synpunkter NV framfört i tidigare yttrande avseende vindkraftparken Kattegatt Syd. Utöver detta vill NV vad gäller delområdet Galatea även lyfta fram att det finns vissa skillnader i hur nära som verksamhetsområdet ligger de berörda Natura 2000-områdena jämfört med avståndet mellan Kattegatt Syd och de skyddade områdena. Vad gäller nu aktuell ansökan synes bolaget inte ha föreslagit någon buffertzona till Natura 2000-områdena Lilla Middelgrund respektive Stora Middelgrund och Röde Bank vilket ingick i ansökan vad gäller Kattegatt Syd. Detta behöver enligt NV:s mening beaktas i bedömningen av verksamhetens påverkan på värdena inom berörda Natura 2000-områden. I första hand avstyrker NV, i likhet med vad NV anfört angående Kattegatt Syd, att Natura 2000-tillstånd meddelas för vindkraftsverksamhet inom området för Galatea. Om Natura 2000-tillstånd trots allt beviljas för delområdet Galatea anser NV att i vart fall de delar som omfattas av föreslagen utvidgning av Natura 2000-nätverket vid Lilla Middelgrund behöver avslås och att det säkerställs att buffertavstånden i övrigt är minst motsvarande det som angetts för Kattegatt Syd.

Mot bakgrund av de undanträngningseffekter som riskerar uppkomma samt riskerna för fragmentering och kollisioner går det enligt NV:s bedömning inte att med tillräcklig säkerhet utesluta att berörda fågelarter inte utsätts för störning som på ett betydande sätt kan försvåra bevarandet av arterna i Natura 2000-områdena Lilla Middelgrund och Fladen. NV bedömer därmed att förutsättningar för Natura 2000-tillstånd för vindkraftsverksamhet inom delområdet Galene saknas i förhållande till dessa Natura 2000-områden.

I yttrandet över Kattegatt Syd har NV redogjort för den mycket stora betydelse som mellersta-norra Kattegatt har för framför allt tordmule, sillgrissla och tretåig mås. NV vill även i detta yttrande hänvisa till detta och framhålla att hela området som omfattar Stora Middelgrund i söder och upp till norr om Fladen behöver ses som en sammanhängande livsmiljö som är av stor betydelse.

NV bedömer att det i nuläget är mycket svårt att förutse mer exakt vilka konsekvenser vindkraftsetablering inom delområdet Galene kan orsaka på bevarandevärdena inom Fladen och Lilla Middelgrund. Flera av de sjöfåglar som är kopplade till de skyddade områdena är dock störningskänsliga i relation till vindkraft och NV bedömer att en vindkraftsetablering riskerar att medföra såväl undanträngningseffekter som fragmente-



ring av fåglarnas livsmiljö samt kollisionsrisker på ett sådant sätt att det på ett betydande sätt kan försvåra arternas bevarande i Natura 2000-områdena. I förhållande till Lilla Middelgrund behöver även länsstyrelsens beslut avseende Kattegatt Syd beaktas. Under dessa förhållanden anser NV att förutsättningar för Natura 2000-tillstånd saknas.

#### Havs- och vattenmyndigheten

Havs- och vattenmyndigheten (HaV) har 2022-09-01 lämnat yttrande angående ansökan om Natura 2000-tillstånd för vindkraftparken Kattegatt Syd vars yta sammanfaller med delområde Galatea och berör samma Natura 2000-områden. Tillstånd enligt 7 kap. 28 a § har lämnats av Lst Halland för Kattegatt Syd enligt beslut 2022-10-19. I en Natura 2000-prövning måste kumulativa effekter av andra pågående eller planerade projekt beaktas enligt 7 kap. 28 b § MB. Då tillstånd enligt 7 kap. 28 a § miljöbalken redan lämnats för uppförande och drift av Kattegatt Syd måste potentiella kumulativa effekter av Kattegatt Syd och Galatea-Galene (samt eventuella andra pågående eller planerade verksamheter) bedömas inom ramen för aktuell Natura 2000-prövning. Länsstyrelsen i Halland bör i sin prövning av om tillstånd enligt 28 a § kan lämnas beakta detta.

Aktuell ansökan omfattar även delområdet Galene och berör även Natura 2000-området Fladen. Potentiell påverkan på Natura 2000-områdenas bevarandevärden är snarlik för de båda projekten. Villkorsförslagen skiljer sig dock åt vad gäller skyddsåtgärder för fisk och tumlare. Myndigheten finner inte några skäl att ändra den huvudsakliga inställning som tidigare redovisats gällande Kattegatt Syd, men har synpunkter kring formuleringen av villkor. Myndigheten gör här inte någon bedömning av kumulativa effekter i relation till Kattegatt Syd.

HaV anser att ansökan kan tillstyrkas under förutsättning att de villkor meddelas som behövs för att de kumulativa effekterna av Kattegatt Syd och den nu ansökta verksamheten inte kan påverka Natura 2000-värdena på ett otillåtet sätt. För det fall Länsstyrelsen bedömer att det inte föreligger risk för kumulativa effekter med Kattegatt Syd eller andra verksamheter anser HaV att de av bolaget föreslagna villkoren med följande ändringar av villkor kan godtas:

#### Villkor 8:

Grumlande installationsarbeten på havsbotten samt pålning får inte utföras under perioden 1 januari – 31 maj.

#### Villkor 6:

Under perioden 15 maj – 15 augusti får undervattensljud från pålning *eller geofysiska undersökningar* inte överstiga värdet  $SPL_{RMS}$ .

fast, VHF 100 dB tumlare re 1 $\mu$ Pa inom Natura 2000-områdena Fladen, Lilla Middelgrund samt Stora Middelgrund och Röde bank.

Med ovan tillägg och i beaktande av de villkor med skyddsåtgärder som redovisats i ansökan bedömer myndigheten att de planerade åtgärderna inte kommer medföra att vare sig de naturtyper (sandbankar och rev) eller de arter (tumlare) som avses att skyddas i de angränsande Natura 2000-områdena utsätts för en störning som på ett betydande sätt kan försvåra bevarandet av arterna och naturtyperna.

Myndigheten gör inte någon bedömning när det gäller påverkan på fåglar utan hänvisar till Naturvårdsverket i den delen. När det gäller synpunkter kring övriga aspekter hänvisar HaV till yttrandet gällande prövningen av tillstånd enligt lagen om (1992:1140) Sveriges ekonomiska zon

### Försvarsmakten

Försvarsmakten motsätter sig delar av föreslagen vindkraftsetablering i rubricerat ärende.

Försvarsmaktens bedömningar avseende respektive delområde inom föreslagen vindkraftsetablering redovisas separat nedan.

#### Delområde Galene

Försvarsmakten framför att en viss vindkraftsetablering inom det norra delområdet Galene, kan accepteras. Den slutgiltiga utformningen av parken gällande vindkraftsverkens antal, positioner och höjder, behöver dock, för att kunna accepteras utifrån de aspekter Försvarsmakten har att beakta, samrådats med Försvarsmakten innan en eventuell utbyggnad sker.

#### Delområde Galatea

Försvarsmaktens bedömning avseende delområde Galatea är att ett uppförande av den föreslagna vindkraftsparken inom detta delområde skulle medföra påtaglig skada på riksintresse för totalförsvarets militära del enligt 3 kap. 9 § miljöbalken som omfattas av sekretess enligt 15 kap. 2 § offentlighets- och sekretesslagen (OSL). Försvarsmakten motsätter sig därför en utbyggnad av vindkraft i det södra delområdet, Galatea.

### Trafikverket

Trafikverket bedömer att ansökan angränsar och inte ligger inom de utpekade farlederna. Det finns redan idag intensiva sjötrafik i Kattegatt som bör hanteras i fortsatt planering. Trafikverket anser att Sjöfartsverkets eventuella synpunkter på lokalisering och utformning av byggnationen ska beaktas.

## Sjöfartsverket

Sjöfartsverket är inte miljöprövande myndighet och har därför inga synpunkter i sakfrågan rörande Natura-2000 tillstånd.

Då hela ansökningsprocessen kring uppförande och drift av vindkraftsparken Galatea-Galene med tillhörande anläggningar är omfattande och prövning sker mot olika lagar, hänvisar Sjöfartsverket till verkets yttrande angående ansökan om tillstånd för etablering och drift av park enligt lagen (1992:1140) om Sveriges ekonomiska zon, för att tydliggöra Sjöfartsverkets syn på projektet som helhet.

I SEZ-ärendet avstyrker Sjöfartsverket ansökan eftersom Sjöfartsverket anser att det sökta området strider mot UNCLOS (United Nations Convention on Law Of the Sea) artikel 60.7 samt påtagligt skadar riksintresset kommunikationer-sjöfart. Sjöfartsverket ser att Galenes västra gräns samt Galateas östra och västra gränser behöver justeras (minskas) för att ge godtagbara säkerhetsavstånd till trafikstråken Route T och Route S.

## Transportstyrelsen

Transportstyrelsen bedömer uppförandet av den planerade vindkraftsparken med tillhörande sjökablar ur sjöfartssynpunkt.

Då sjöfart till följd av etableringen inte avses redovisas inom ramen för Natura 2000-prövningen har Transportstyrelsen inget ytterligare att tillföra ärendet och avser återkomma med ett ställningstagande till vindkraftsparken med tillhörande kablar inom ramen för de övriga tillstånden.

## Jordbruksverket (SJV)

SJV anser att Galatea-Galene Vindpark AB:s ansökan om Natura 2000-tillstånd bör avstyrkas.

SJV är den myndighet som på uppdrag av regeringen ska verka för att främja en livskraftig och hållbar fiskerinäring både ekologiskt, ekonomiskt och socialt. Mot bakgrund av myndighetens uppdrag anser SJV att det är av stor vikt att eventuell negativ påverkan på yrkesfisket samt de marina ekosystem och därtill hörande arter som yrkesfisket är beroende av minimeras. SJV anser att den föreslagna etableringen riskerar att medföra signifikant negativ påverkan på ett antal viktiga punkter.

SJV delar inte företagets syn att det inte skulle vara motiverat med tidsrestriktioner till skydd för torsk i området för Galatea. Mot bakgrund av torskens mycket svaga bestånd anser SJV att skyddsåtgärder är motiverade då området ligger i mycket nära anslutning till lekområde för torsk. Torskens bestånd i de svenska vattnen är mycket svaga och i SJVs me-

ning bör försiktighetsprincipen tillämpas när det kommer till tillståndsgivning av verksamheter som kan medföra negativ påverkan på artens möjlighet till förnyring.

### Sveriges geologiska undersökning (SGU)

SGU anser att ansökan bör innefatta högupplösta och yttäckande marin-geologiska kartor (som batymetri och substrat). Så pass utförliga underlag finns inte med i de handlingar som nu skickats på remiss. Dock så ska den högupplösta informationen finnas. Förutsatt att slutsatserna i ansökan stöds av de högupplösta kartläggningarna anser SGU att ytterligare kompletteringar av ansökan inte behövs i detta skede.

I underlaget nämns en planerad undersökningsfas där ”inledande geofysiska och geotekniska undersökningar samt miljöundersökningar genomförs för att kartlägga havsbottensförhållandena såsom batymetri, biologi, sedimentförhållanden och eventuella vrak eller andra kulturmiljövärden.” SGU påpekar betydelsen av att undersökningarna utförs ned till berört sedimentdjup för att erhålla ett fullgott bedömningsunderlag.

Det är av vikt att den prövande instansen får ta del av högupplösta maringeologiska kartor/data, tillsammans med resultaten från de planerade geofysiska undersökningarna för att kunna pröva ansökan.

### Svenska kraftnät

Svenska kraftnät har tagit del av handlingarna för rubricerad remiss och har inga synpunkter på ansökan. Svenska kraftnät har goda förutsättningar att omhänderta den tillkommande elproduktionen eftersom den ligger i södra Sverige.

### Energimyndigheten

Energimyndigheten kan konstatera att projekteringsområdet helt överlappar med Energimyndighetens sektorsunderlag till nya energiområden i havsplanerna som tagits fram i samband med ett pågående regeringsuppdrag som beslutades i februari 2022. Energimyndigheten kan även konstatera att det aktuella projekteringsområdet för vindkraftparken Galatea-Galene sammanfaller med projekteringsområdet för vindkraftparken Kattegatt Syd. Detta behöver beaktas vid prövningen av den aktuella ansökan. Energimyndighet har i övrigt inga synpunkter att redovisa.

### LFV

LFV har i egenskap av sakägare för CNS-utrustning inget att erinra mot att Natura 2000-tillstånd beviljas.

## Halmstads Flygplats AB

Halmstads Flygplats AB har inget att invända mot beskriven etablering. Etableringen bedöms inte påverka flygplatsens verksamhet eller framtida verksamhet.

## Länsstyrelsen i Västra Götalands län

Länsstyrelsen i Västra Götalands län anser att ansökan kan tillstyrkas utifrån påverkan på de naturvärden myndigheten bevakar. Länsstyrelsen anser att ansökt verksamhet, med en produktion av förnyelsebar energi, utgör ett viktigt bidrag i syftet att främja en hållbar utveckling. Förslag på justering av villkor lämnas med anledning av att tumlare riskerar påverkas om pålning sker simultant med andra närliggande parker samt att fisk, som är föda åt både tumlare och sjöfåglar, också riskerar påverkas av effekter från pålning. Länsstyrelsen anser vidare att parkens effekter på sjöfågel, måsar och migrerande sjöfågel bör följas upp i ett undersökningsprogram.

Länsstyrelsen föreslår följande nya eller ändrade villkor.

- Nytt villkor: Pålning får inte ske samtidigt som pålning för uppförande av vindkraftfundament inom Stora Middelgrund och Röde bank samt inte heller samtidigt som pålning för uppförande av vindkraftverk inom Kattegatt Syd.
- Villkor 8: Till skydd för lekande fisk får ingen pålning ske under perioden 1 januari – 31 maj.

Länsstyrelsen anser att parkens effekter på sjöfågel, måsar och migrerande sjöfågel bör följas upp i ett undersökningsprogram likt det man har tänkt sig för migrerande rovfåglar. Bland annat sillgrissla och tordmule är utpekade arter i de närliggande Natura 2000-områdena och det är dessa arter som riskerar att påverkas mest.

Länsstyrelsen bedömer att det behövs ett samordnat kontrollprogram för hela kusten före, under anläggningsskede och sedan i driftskede. Hur detta praktiskt ska kunna genomföras bör tas fram gemensamt med berörda verksamhetsutövare efter samråd med myndigheter inklusive centrala verk som Havs- och vattenmyndigheten, Sveriges geologiska undersökning och Naturhistoriska riksmuseet etcetera.

## Halmstads kommun

Halmstads kommun tillstyrker Natura 2000-tillstånd samt tillstånd för uppförande och drift av vindkraftsparkerna Galatea och Galene.

### Falkenbergs kommun

Falkenbergs kommun har inget att erinra mot ansökan.

### Varbergs kommun

Varbergs kommun avstår från att tillstyrka eller avstyrka ansökan om Natura 2000-tillstånd, då frågan om påverkan på Natura 2000-områden inte ingår i kommunens sakområde.

Kommunen har bl.a. anfört följande.

Det är viktigt att ett eventuellt tillstånd ges med villkor om skyddsåtgärder för att minska den kumulativa påverkan under anläggningsfas, framför allt på marina däggdjur. Då det pågår flera parallella tillståndsprövningar bör villkoren utformas så att risken för påverkan minimeras även om flera av projekten erhåller tillstånd.

Bolaget bedömer att risken för påverkan på övervintrande sjöfågel under driftsfas är liten. Konsekvensbedömningen för övervintrande sjöfågel (framförallt alkor) är dock behäftad med osäkerheter, både avseende faktiska tätheter som nyttjar området och hur stor andel som påverkas negativt genom undanträngning. Detta beror dels på den komplexa dynamiken i fågelbeståndet, dels på grund av begränsad kunskap om fåglarnas beteendepåverkan i anslutning till havsbaserad vindkraft. Varbergs kommun vill därför särskilt betona vikten av att genom övervakning förbättra kunskapen om hur alkor nyttjar området, deras populationsdynamik och påverkan av vindkraftsetablering. Det är även mycket viktigt att ett långsiktigt kontrollprogram utformas som utvärderar påverkan under drift och risken för långsiktiga kumulativa effekter av exempelvis undanträngning.

Varbergs kommun bedömer att den inbördes placeringen av vindkraftverken kan ha stor betydelse för vindkraftsparkens sammantagna påverkan, exempelvis genom ökad risk för undanträngning av sjöfågel. Kommunen anser att placeringen om möjligt bör villkoras i samband med beslut om tillstånd, eller i annat fall att det säkerställs att frågan beaktas i efterföljande skeden och i dialog med berörda myndigheter och intressenter.

### Kungsbacka kommun

Kungsbacka kommun avstyrker ansökan om Natura 2000-tillstånd för uppförande och drift av vindkraftsparken Galatea-Galene. I sitt yttrande uttrycker kommunen bl.a. en oro för den långsiktiga påverkan på den marina miljön, undervattensbuller, grumling och sedimentation samt undanträngning av fåglar och tumlare.

### Laholms kommun

Laholms kommun har inget att erinra mot ansökan om Natura 2000-tillstånd till uppförande, drift och avveckling av en havsbaserad vindpark med tillhörande transformatorstationer, mätmaster och kablar inom de områden som framgår av karta i Bilaga A, med avseende på Natura 2000-områdena Fladen, Lilla Middelgrund respektive Stora Middelgrund och Röde bank.

### Havs- och Kustfiskarnas Producentorganisation (HKPO)

HKPO redovisar hur vindkraftsparken Galatea-Galene kan komma att påverka yrkesfisket. HKPO anser att vid en etablering av Galatea-Galene kommer lönsamheten för kräftfisket gå ner så kraftigt att det ekonomiskt viktigaste fisket i regionen till största delen försvinner. En negativ utveckling som också skulle drabba det resterande småskaliga fisket, samt fiskhandel, service och andra landbaserade verksamheter som är beroende av fiskerinäringen i regionen. HKPO avstyrker ansökan om uppförande och drift av vindparkerna Galatea-Galene med högst 101 vindkraftverk och en maximal totalhöjd om 340 m med tillhörande transformatorstationer och sammanhängande anläggningar.

### Sveriges Fiskares Producentorganisation (SFPO)

Sammantaget kan inte SFPO anse att en marin vindkraftspark, utifrån rådande kunskapsläge, inte äventyrar syftet med angränsande Natura 2000-områden. En etablering av vindkraft på de aktuella områdena riskerar att leda till skador och störningar för de livsmiljöer och arter som skyddas. Utifrån ett intresse av att bevara den biologiska mångfalden och för att inte tillskapa ytterligare problem för de fiskbestånd som förekommer i Kattegatt anser SFPO att sökt tillstånd inte ska medges.

### Swedish Pelagic Federation producentorganisation (SPF)

Swedish Pelagic Federation Producentorganisation (SPF PO) motsätter sig en vindkraftsetablering i det aktuella området. I området fiskar SPF:s medlemmar tidvis sill och skarpsill för konsumtion. Fångsten levereras som råvara till lokal svensk fiskberedning där den filéas. SPF anser inte att ansökan med dess MKB, inklusive kompletterande underlag, på ett tillfredsställande sätt kan visa att den föreslagna vindkraftsparken inte kommer få en negativ påverkan på miljön och andra verksamheter. SPF hänvisar också till yttranden från de demersala fiskeorganisationerna SFPO och HKPO vars medlemmar bedriver ekonomiskt viktigt kräftfiske i det aktuella området.

### BirdLife Sverige

Med hänvisning till de stora fågelvärden som föreligger på Fladen, Lilla Middelgrund, Stora Middelgrund och Röde bank, och det faktum att fåg-

larna rör sig mellan dessa områden, anser BirdLife Sverige att Galatea-Galene vindkraftpark inte uppfyller kravet om lämplig lokalisering enligt 2 kap. 6 § miljöbalken. Om vindkraftparken ändå tillåts att uppföras, så måste operatören åläggas att tillämpa i yttrandet beskrivna säkerhets- och hänsynsåtgärder samt utföra ett kontrollprogram med avseende att belägga vindkraftparkens påverkan på specifika fågel-/naturvärden.

#### Hallands ornitologiska föreningar

Halmstads, Falkenbergs och Varbergs Ornitologiska Föreningar anser att grundområdena i Kattegatt måste få ett starkare skydd än vad de har idag, och därför föreslår föreningarna att hela området från Fladen ner till och med Lilla Middelgrund får status som SPA-område. Detta bör även gälla området från strax söder om Stora Middelgrund upp till och med Röde bank. Föreningarna anser att de planerade vindkraftsanläggningarna i Kattegatt måste behandlas tillsammans och inte var för sig pga. de kumulativa effekterna, samt att ingen vindkraftsetablering ska tillåtas på de värdefullaste grundområdena. Om och när en vindkraftsanläggning i Kattegatt ges tillstånd, anser föreningarna att det bör ställas villkor på att det installeras system som stänger av verken under tider då det sker betydande flyttningsrörelser av fåglar över havet.

#### Naturskyddsföreningens rikskansli

Naturskyddsföreningen är för utbyggnaden av vindkraft i områden som inte är skyddade och som inte innehåller särskilt värdefull natur. Naturskyddsföreningen anser att vindparken Galatea-Galene kan uppfylla kraven i art- och habitatdirektivet och att tillstånd enligt 7 kap. 28 a § miljöbalken för uppförande, drift och avveckling av vindparken Galatea-Galene kan beviljas.

Den föreslagna vindkraftsparken Galatea-Galene ligger inte i ett skyddat område och området har inga särskilt höga naturvärden. Geografiskt ligger det dessutom lägligt till ur ett energisystemperspektiv. Det är också positivt om vindkraftsparken kan medföra utökat skydd mot bottentråning i området. Mot bakgrund av detta anser Naturskyddsföreningen att den valda lokaliseringen för vindparken Galatea-Galene är lämplig för vindkraft.

Naturskyddsföreningens har även specifika synpunkter gällande projektets påverkan på skyddade arter och naturtyper samt vilka åtgärder föreningen anser är viktiga att vidta under uppförande och drift av vindparken. Det är synpunkter som gäller grumling och undervattensbuller, påverkan på fisk och tumlare, samt påverkan på sjöfågel.



## God Livsmiljö Hylte, Motvind Sverige och Föreningen Svenskt Landskapsskydd

Föreningarna God Livsmiljö Hylte, Motvind Sverige och Svenskt Landskapsskydd yrkar avslag för ansökan samt redovisar farhågor och risker med vindkraft till havs. Föreningarna anser att Sverige inte uppfyller internationella åtaganden enligt Århuskonventionen, artikel 7 och framför en hemställan till riksdag och regering.

### Föreningen Svenskt Landskapsskydd (FSL)

FSL har i ett särskilt yttrande även framfört att ansökan ska avslås och har invändningar mot ansökan som föreningen anser har brister.

### Sökandens bemötanden

Sökanden har i bemötande av inkomna yttranden anfört bl.a. följande.

Under processens gång har synpunkter inkommit på verksamhetsområdets utformning, däribland rörande den del av Galatea-Galene som av Länsstyrelsen föreslås bli en del av ett utvidgat område för Natura 2000-området Lilla Middelgrund. GGVAB har, för att tillmötesgå synpunkter och ytterligare begränsa risk för negativ påverkan på miljön, valt att justera sitt yrkande om Natura 2000-tillstånd på så vis att det består av ett förstahandsyrkande respektive ett andrahandsyrkande. Båda yrkanden innebär att det sökta verksamhetsområdet reduceras, men i olika mån.

GGVAB har beslutat att minska verksamhetsområdet så att det upprätthålls en buffertzön om en kilometer mellan vindparken och befintliga Natura 2000-områden.

Bolaget har reducerat verksamhetsområdets utbredning för Galene i enlighet med Länsstyrelsen Hallands yttrande över SEZ-ansökan. När det gäller Galatea accepterar GGVAB en inskränkning av verksamhetsområdet i Galateas nordöstra hörn, där det tidigare sökta området överlappar det IBA-område som utpekats av BirdLife Sverige (BirdLife). Den reducerade ytan enligt andrahandsyrkandet innebär att färre vindkraftverk kommer att inrymmas inom vindparken och uppgå till maximalt 88 verk.

Med anledning av yttrandena från sjöfartsmyndigheterna har GGVAB även anpassat verksamhetsområdet i förhållande till omgivande farleder. Inom ramen för SEZ-ansökan har Bolaget föreslagit ett justerat villkor vad avser säkerhetsavståndet till T-rutten respektive S-rutten som i Bilaga Y.1 respektive Y.2 benämns ”villkorat område”.

GGVAB instämmer i Länsstyrelsens uppfattning att i *huvudsak* samma villkor bör föreskrivas i tillstånden, oavsett vilken av vindparkerna som

slutligt meddelas tillstånd. GGVA B har därför anpassat flera av villkoren med anledning av de beslut som Länsstyrelsen fattat för Kattegatt Syd. GGVA B anser att de villkor som Bolaget föreslår sammantaget ger ett starkare skydd för miljön samt utpekade Natura 2000-arter och livsmiljöer jämfört med de villkor Länsstyrelsen Halland beslutat om för Kattegatt Syd. Den avgörande utgångspunkten för GGVA B:s bedömningar om skyddsåtgärder är att dessa ska ge det mest omfattande skyddet för miljön, samtidigt som villkoren måste vara möjliga att följa upp och möjliggöra en realisering av projektet.

#### Tidsrestriktioner till skydd för tumlare

Tumlare är särskilt känsliga under sommarperioden då kalvarna föds och tumlarna parar sig. GGVA B har av denna anledning bedömt det motiverat att freda påverkan på tumlare inom deras skyddade Natura 2000-områden under den mest känsliga tidsperioden för tumlares parning och uppfödning (15 maj–15 augusti). Till skydd för tumlare under nämnda period kommer pålning inte att ske så att ljud överskridande tröskelnivån för beteendepåverkan sprids in till befintliga Natura 2000-områdena utpekade till skydd för tumlare. Skyddsåtgärden innebär att pålning under perioden 15 maj – 15 augusti inte kommer kunna ske i Galene och enbart i ett begränsat område i mitten av Galatea.

GGVA B:s respektive Vattenfalls ljudmodelleringar är i princip överensstämmande och visar att den lägsta modellerade ljudnivån på 750 meters avstånd från ljudkällan uppgår till 112 dB (under månaden mars) med tillämpning av idag bästa tillgängliga teknik när det gäller ljuddämpning. Det är en mycket låg nivå givet tröskelvärden för tumlares hörsel. Om en lägre nivå skulle föreskrivas innebär det att teknikutveckling för ny dämpningsteknik måste inväntas och vindparken kan då sannolikt inte realiserats så snart tillstånd har meddelats.

Länsstyrelsen har för Kattegatt Syd föreslagit det villkor för tumlare som Vattenfall presenterat och som baseras på Joint Nature Conservation Committees (JNCC) riktlinjer. GGVA B:s sökta verksamhet klarar JNCC:s riktlinjer (om de skulle tillämpas), dvs. att det aldrig är mer än 20 procent av ytan i Natura 2000-områdena som skulle påverkas av pålning ljud från Galatea-Galene. Det föreligger därför ingen skillnad i praktisk bemärkelse mellan Galatea-Galene och Kattegatt Syd i just denna del. Som framgår av ovan har GGVA B dock tagit hänsyn till tumlarnas särskilt känsliga period för kalvning och parning i kombination med när det förekommer höga tätheter av tumlare i området, dvs. när Natura 2000-områdena bedöms vara särskilt viktiga att freda från störande ljud. GGVA B:s villkor går därför längre vad gäller skydd av tumlare än JNCC:s riktlinjer.

#### Tidsrestriktioner till skydd för torsk

GGVAB har bedömt att torsken kan behöva ett särskilt skydd under perioden för torsklek och där det är sannolikt att torsklek äger rum. Bolaget har därför som skyddsåtgärd åtagit sig att inte påla inom Galene under perioden 1 januari–31 mars, då området ligger i ett sannolikt område för torsklek enligt HELCOM. Havs- och vattenmyndigheten (HaV) har emellertid ansett att ett pålningsstopp till skydd för torsk bör gälla under perioden 1 januari–31 maj. I Länsstyrelsens förslag till SEZ-tillstånd för Kattegatt Syd har också föreskrivits att grumlande installationsarbeten samt pålning inte får utföras under perioden 1 januari–31 maj.

De sammantagna slutsatserna från utredningar om fiskars påverkan av ljud och grumling är att det förekommer en känslig lekperiod under perioden 1 januari–31 mars, då vuxen torsk kan påverkas i leken om torsken blir bortskrämd av förhöjda ljudnivåer. Denna period (januari–mars) överensstämmer helt med den fredningstid som beslutats för Kattegatt, då fiskeförbud råder för torsk, bleka och kolja. Även sektorsmyndigheter anser således att perioden januari–mars är den känsligaste perioden för vuxna fiskar.

Med de skyddsåtgärder som förslås ifråga om pålning (bland annat ljud-dämpande utrustning och tidsrestriktion) kommer konsekvenserna för torsk (såväl vuxen och juvenil torsk som ägg och larver) att bli små. Sammantaget är ett längre pålningsstopp än under januari–mars inte miljömässigt motiverat.

För att likväl säkerställa att fisk, och i synnerhet ägg och larver, inte påverkas av sedimentspridning under anläggningsfasen åtar sig GGVAB ett ytterligare begränsningsvillkor som innebär att sedimenthalten från arbeten under perioden 1 januari–31 maj inte får överstiga 100 mg/l på en kilometers avstånd från anläggningsarbeten. Det föreslagna sediment-spridningsvillkoret avser hela verksamhetsområdet. Tillsammans med pålningsförbudet i delområde Galene (sannolikt lek område) under januari–mars, innebär detta att ett mycket högt skydd upprätthålls för torsk (och även fisk i allmänhet) samt att verksamheten kan bedrivas utan risk för skada eller någon störning av betydelse på torskens bevarandestatus och population.

#### Om tidsrestriktioner och realisering av projektet

Även om sommaren är den lämpligaste tiden för anläggning är det GGVAB:s uppfattning att särskild hänsyn behöver tas till tumlare under deras kalvning- och parningsperiod under sommaren, vilket begränsar pålningsarbetet under denna period. De villkor som föreslås för Kattegatt Syd medger anläggningsarbete under alla årets månader, förutom januari–maj. HaV har i sitt yttrande föreslagit att en *kombination* av villkoren

för Kattegatt Syd och Galatea-Galene bör föreskrivas för Galatea-Galene, eftersom även HaV anser att tumlare är mer skyddsvärda under sommaren. HaV:s förslag innebär att tidsrestriktioner för pålningsarbeten skulle gälla för Galatea-Galene från den 1 januari till och med den 15 augusti.

HaV:s föreslagna villkor innebär att den effektiva pålningsperioden riskerar att begränsas till enbart cirka två månader under tidig höst och i sin tur leda till att pålningsarbete måste bedrivas under flera år. Detta skulle orsaka mycket större störningar för den marina miljön än om arbetena kan utföras under en säsong. En byggtid där installationen fördelas över två år orsakar dessutom projektet enorma kostnader (merkostnaden kan bli cirka en miljard kronor) och försenar när anläggningen kan tas i drift.

Om tillståndsprovande myndighet anser att tidsrestriktioner för tumlare och torsk motsvarande Kattegatt Syd ska föreskrivas för Galatea-Galene, vill GGVAB understryka att det kan accepteras, men att Kattegatt Syd-villkoren inte kan kombineras med en pålningsrestriktion under perioden 15 maj–15 augusti, eftersom det medför betydande svårigheter att bygga vindparken på ett miljömässigt och ekonomiskt hållbart sätt. Det är också ur ett konkurrensperspektiv av vikt att det föreskrivs villkor som medför samma förutsättningar att realisera Kattegatt Syd respektive Galatea-Galene, särskilt då projekten ger upphov till i princip samma miljökonsekvenser och för att projekten därför av uppenbara skäl måste ges motsvarande förutsättningar för etablering.

#### Marina däggdjur

Naturskyddsföreningen har framfört att föreslagna begränsningar av undervattensbuller är rimliga men rekommenderar att kraven för att minska påverkan under reproduktionsperioden utökas till att gälla 1 maj–31 oktober för att omfatta den första känsliga perioden av digivning av nyfödda kalvar. Länsstyrelsen har i yttrandet över SEZ-ansökan lämnat synpunkter på Bolagets föreslagna villkor om perioden då pålning inte får ske till skydd för tumlare. Jordbruksverket har påtalat att då Stora Middelgrund är ett av Kattegatts viktigaste områden för tumlare bör stor försiktighet iakttas när det kommer till aktiviteter som kan riskera negativ påverkan på tumlare.

Bolaget har föreslagit villkor med långtgående skyddsåtgärder med akustiska bortmotningsmetoder, mjuk uppstart och ramp-up samt att samtliga pålningsarbeten kommer att ske med ljuddämpande åtgärder i form av dubbla bubbelgardiner (DBBC) tillsammans med hydro sound damper (HSD) (eller utrustning med minst motsvarande effekt). Dessa är de metoder som man vet är de mest ljuddämpande och som finns tillgängliga på marknaden idag. Med dessa skyddsåtgärder riskerar inga

tumlare, oavsett livsstadium, att få påverkan på hörseln eller skrämmas till flykt. GGVAB har som en extra hänsynsåtgärd och för att skydda kalvarna under den första tiden föreslagit att undvika ljudnivåer som orsakar undvikandebeteende in i Natura 2000-områdena under perioden 15 maj–15 augusti. Tidsperioden föreslås baserat på att det är under denna period som kalvarna föds (maj–juni) och det finns mycket små kalvar som diar. Undersökningar under långa tidsserier visar att tumlares rörelser i Kattegatt varierar från år till år, men att kärnområdena, dvs. där det är hög täthet, är vid Natura 2000-områdena/utsjöbankarna under sommaren. GGVAB instämmer därför inte i att en annorlunda tidsrestriktion (mars–maj), som Länsstyrelsen anfört, är motiverad.

HaV har framfört att villkoret som reglerar undervattensljud för pålning, även bör omfatta geofysiska undersökningar samt att undersökningarna ska begränsas i tid så att den särskilt känsligaste tidsperioden för tumlare undviks.

GGVAB anser att villkor avseende ljudvillkor från pålning inte kan inkludera geofysiska undersökningar på det sätt som HaV framfört, framförallt på grund av att det är olika typer av verksamheter och åtgärder. Vid undersökningar sker inga stationära arbeten och en ljudpåverkan är mycket tillfällig och kortvarig och förflyttas genom fartygens rörelser. Bolaget kommer att så långt möjligt att undvika geofysiska undersökningar under sommaren men av säkerhetsskäl kan det bli nödvändigt att brådskande utföra geofysiska undersökningar när anläggningsarbeten pågår om exempelvis problem eller säkerhetsrisker uppstår vid anläggning av fundament. Det är därför inte möjligt att föreskriva begränsningar av dessa typer av undersökningar som utförs i direkt samband med anläggningsåtgärder. GGVAB anser dessutom att de skyddsvillkor som föreslagits för geofysiska undersökningar är tillräckliga för att undvika betydande störningar på tumlare.

Länsstyrelsen i Västra Götaland och Varbergs kommun har framfört att det är viktigt att säkerställa att ljudalstrande åtgärder som till exempel pålning inte tillåts samtidigt i delområde Galatea och i delområde Galene samt i närliggande parker med avseende på påverkan inom Natura 2000-områdena där tumlare ofta uppehåller sig, samt inom övriga viktiga tumlarområden.

Bolaget svarar att pålning inte kommer att ske samtidigt i de två delområdena. Avseende pålning i Galatea-Galene samtidigt med pålning i något annat projektområde anser Bolaget att det är en liten sannolikhet för att detta inträffar. Ett sådant villkor är dessutom svårt att efterleva då Bolaget inte kan påtvinga en annan verksamhetsutövare att samordna sig med GGVAB.

Länsstyrelsen Halland har i sitt yttrande över Bolagets SEZ-ansökan framfört att i huvudsak samma villkor som föreskrivits för Kattegatt Syd bör föreskrivas för Galatea-Galene. Länsstyrelsen Halland har i Natura 2000-tillståndet för Kattegatt Syd beslutat om det villkor för tumlare som Vattenfall presenterat och som baseras på JNCC:s riktlinjer.

GGVAB anser att de villkor som Bolaget har föreslagit ger ett mer adekvat skydd för tumlare och skyddar arten särskilt i Natura 2000-områdena under den känsliga kalvnings- och parningsperioden. Den sammantagna bedömningen av tumlareexperter från AquaBiota och Niras är att det inte är säkerställt att JNCC:s riktlinjer ger ett effektivt och tillräckligt skydd för tumlarens bevarandestatus i Kattegatt. Det kan dock konstateras att ljudmodelleringar för Galatea-Galene visar att ljudspridningen även i ett worst case, och i likhet med Kattegatt Syd, inte kommer att överstiga tröskelvärdet för undvikandebeteende inom 20 procent av Natura 2000-områdena.

HaV har framfört att potentiell påverkan under driftskedet kan variera utifrån lokala förhållanden och att det därför finns behov av fler långsiktiga studier av tumlare. Det är därför viktigt med ett långsiktigt kontrollprogram för projektet där denna aspekt undersöks. Påverkan på tumlare under driftsskede bör ingå som en del i kontrollprogrammet.

Bolaget har åtagit sig att inom ramen för ett särskilt undersökningsprogram följa upp påverkan på bland annat tumlare under driftskedet och att denna uppföljning lämpar sig för ett undersökningsprogram snarare än ett kontrollprogram.

#### Fisk

Länsstyrelsen i Västra Götaland, HaV och SJV har framfört synpunkter på villkoret om tidsrestriktioner till skydd för torskleken. Länsstyrelsen i Västra Götaland och HaV anser att den undantagna perioden då pålning inte tillåts ska utökas till perioden 1 januari–31 maj och att detta även ska gälla i delområde Galatea. De har även fört fram att tidsrestriktionen är motiverad också för att skydda lekande sill.

GGVAB anger att torskens lek sker under januari–mars. Studier har visat att andelen lekmogna honor ökar under januari, toppar i februari och sjunker drastiskt under mars. Då torskleken i huvudsak sker mellan januari–mars bedöms inte en tidsrestriktion för pålningsarbete i april och maj vara motiverad med hänvisning till skydd för torskleken. Från april och framåt är det istället ägg och larver som är känsligare. Bolaget anser att det saknas stöd för att kräva pålningsrestriktioner ända till slutet av maj, eftersom den känsliga lekperioden avslutas redan i slutet av mars. Det är inte sannolikt att pålningsarbeten orsakar någon påverkan på torskens bevarandestatus, vare sig på kort eller lång sikt, då ljudutbredningen är

begränsad och då torsk generellt inte är känslig för tillfälligt förhöjda ljudnivåer. Vindparken utgör dessutom endast 2,6 procent av den totala arealen där torsklek sannolikt förekommer, vilken innebär en mycket liten risk för att torskleken skulle störas.

HaV anser även att en tidsrestriktion under perioden januari–maj bör gälla för grumlande installationsarbeten på havsbotten. Länsstyrelsen Västra Götaland har yttrat att det under anläggningsskedet finns risk för påverkan på pelagiska ägg och larver relaterat till grumlande arbeten.

Bolaget anger att när det gäller påverkan genom grumling är vuxen fisk generellt tålig för förhöjda suspensionshalter. Torsk har en hög tolerans för suspenderat material och koncentrationer på upp till 100 mg/l, i upp till två veckor, har generellt en liten påverkan på fisk. Om exponeringen sker under en kortare tid, timmar till dagar, kan flera arter klara koncentrationer på uppåt 1 000 mg/l. Även under lekperiod bedöms därför påverkan på torsk vara obetydlig. Ägg och larver är mer känsliga för suspension av sediment i vattnet och då speciellt de allra minsta larverna som fortfarande har gulesäcken kvar. Då den mest intensiva leken sker i februari bedöms det vara högst koncentration av torsklarver i mars och det tar cirka 20–30 dagar för äggen att kläckas. Ägg och larver av torsk kan förväntas i den fria vattenmassan fram till och med slutet av maj. Ägg och larver klarar dock en relativt hög nivå av grumling. Studier har visat att vid sedimentationshalter om 100 mg/l påvisas ingen effekt på ägg och larver, även efter varaktighet om två veckor. Vid mycket korta grumlingar, en timme till en dag, kan vissa arters ägg och larver överleva relativt höga doser, upp till cirka 500 mg/l. Bolaget har utfört detaljerade modelleringar av sedimentspridning vid anläggningsarbeten, utifrån worst case ansatser som innefattar att en mycket stor andel (mer än 25 procent) av fundamenten borraras, vilket medför en ökad grumling. Bolaget har även undersökt skillnader i att släppa sediment vid botten eller i de översta två metrerna av vattenmassan. Om borrning på ett fåtal platser behövs så kommer grumlingen att vara lokal runt fundamentet som anläggs och det är inte hela området för Galatea-Galene som påverkas vid ett tillfälle. Modelleringar visar även att släpp vid botten bidrar till mindre sedimentspridning än om släpp sker vid ytan. Torskägg och torsklarver befinner sig främst på eller runt saltsprångskiktet (haloklinen), dvs. mellan 10–20 meters djup. För att undvika påverkan av grumling på ägg och larver vid anläggningsarbeten, om borrning krävs, kommer sediment släppas vid botten under perioden januari–maj, dvs. den period då torskägg och larver förekommer i vattenmassan. Nedspolning av kablar kommer inte att orsaka en grumling som kan påverka ägg och larver. Konsekvensen för fisk och dess populationer till följd av sedimentation bedöms därför som försumbar. Det saknas därför grund för att undanta *all* form av grumlande anläggningsarbeten under perioden janu-

ari-maj, som vissa remissmyndigheter föreslagit. Bolaget föreslår ett begränsningsvillkor avseende sedimentspridning som innebär att halten 100 mg/l inte får överskridas på en kilometers avstånd från anläggningsarbetena under perioden 1 januari–31 maj. Detta begränsningsvillkor ska följas upp genom mätningar och åtgärder ska vidtas vid eventuella överskridanden. Detta villkor säkerställer att spridningen av sediment blir begränsad och utan risk för negativ påverkan av någon betydelse för fisk.

#### Naturtyper och bottensamhällen

HaV har framfört synpunkter avseende påverkan av sedimentspridning på naturtyper inom Natura 2000-områdena och anser att det är viktigt att sökanden har uppdaterad kännedom om förekomsten av eventuella naturtyper inom Natura 2000-området. HaV anser att anläggningen av fundament och kablar kan behöva anpassas så att metoder väljs som bidrar till mindre sedimentspridning inom vissa delar av anläggningsområdet.

Bolaget har en god kännedom om förekomst av eventuella naturtyper inom såväl Natura 2000-områdena som inom verksamhetsområdet. Under sommaren 2021 genomfördes även bottenundersökningar inom parkområdet. Punktdata från utförda videoundersökningar under 2021 och rumslig modellering över områdets bentiska naturtyper och habitat överensstämmer med varandra på ett bra sätt. Sedimentspridningsmodelleringar visar på en mycket begränsad sedimentspridning. Det ska även framhållas att en buffertzona om en kilometer mellan vindparken och befintliga Natura 2000-områden ytterligare kommer att begränsa sedimentspridningen in till Natura 2000-områden. Vidare har Bolaget åtagit sig ett begränsningsvillkor för sedimentspridning, se villkorsförslag 11, som kommer att följas upp.

#### Fågel

NV har framfört att, om Natura 2000-tillstånd meddelas för Galatea, att i vart fall området som föreslås som nytt SPA-område för Lilla Middgrund bör undantas från vindkraftsetablering samt att ett buffertavstånd till Natura 2000-områden ska iakttas.

Bolaget har valt att reducera verksamhetsområdet med beaktande av dels en buffertzona om en kilometer till Natura 2000-områden, dels föreslagen utvidgning av SPA-området för Lilla Middgrund. I första hand ansöker Bolaget om ett verksamhetsområde som undantar det nordöstra hörnet av Galatea (som är utpekad av BirdLife som IBA-område) och ett södra hörn av Galene. I andra hand yrkar Bolaget om ett verksamhetsområde som reduceras utifrån den föreslagna utvidgningen av Lilla Middgrund.



Hallands ornitologiska föreningar och BirdLife Sverige (BirdLife) framhåller grundområdenas värde för fågel och att dessa måste undantas från vindkraftsetablering. BirdLife anser vidare att Galatea-Galene vindkraftspark inte uppfyller kravet om lämplig lokalisering enligt 2 kap. 6 § miljöbalken med hänvisning till de stora fågelvärden som föreligger på Fladen, Lilla Middelgrund, Stora Middelgrund och Röde bank, och det faktum att fåglarna rör sig mellan dessa områden.

GGVAB vill inledningsvis understryka att vindparken inte etableras inom något Natura 2000-område. Vindparken är i sin helhet belägen utanför Natura 2000-områden, med en kilometers buffertzona till dessa känsligare områden. Grundområdenas värde för fågel är därför undantagna från vindkraftsetablering. Därutöver har Bolaget ytterligare anpassat verksamhetsområdet, som innebär att området för Galatea minskar med upp till 46 procent (andrahandsyrkandet), vilket innebär att det villkorade området inte bebyggs, och att Galene minskar med 12 procent (oaktat yrkande). Detta innebär i sin tur att undanträngningszonen för alkor kommer att minska med upp till 39 procent av den ursprungligt sökta ytan och ytterligare reducera risken för att vindparken påverkar Natura 2000-områdenas utpekade fågelarter.

NV har framfört synpunkter om att det är påverkan på bevarandevärdena i Natura 2000-områdena som ska bedömas i samband med en Natura 2000-tillståndsprövning och anser att de jämförande analyser som gjorts med totala populationsstorlekar på biogeografisk nivå saknar bäring i sammanhanget.

Bolaget svarar att konsekvenserna av Galatea-Galene på utpekade fågelarter har bedömts utifrån respektive Natura 2000-områdes bevarandemål och bevarandeplaner. I bevarandeplanerna anges inget om fågelarternas bevarandestatus och populationsstorlekar, vilket gör det högst relevant att beakta de biogeografiska populationerna för att göra en bedömning av bevarandestatus, men också resultaten från områdesspecifika inventeringar av fågelförekomst inom relevanta områden.

NV har framfört synpunkter om att det i nuläget är svårt att förutse mer exakt vilka konsekvenser en vindkraftsetablering inom delområdet Galene kan orsaka på bevarandevärdena inom Fladen och Lilla Middelgrund. NV anser att det saknas bedömning om påverkan på fåglar inom Fladen samt att förutsättningar saknas för Natura 2000-tillstånd för vindkraftsverksamhet inom delområdet Galene i förhållande till områdena Fladen och Lilla Middelgrund.

GGVAB svarar att Natura 2000-området Fladen inte är utpekad till skydd för fågelarterna sillgrissla, tordmule och tretåig mås, som NV hänvisar till som grund till varför myndigheten anser att Natura 2000-tillstånd inte

kan meddelas för delområde Galene. Den rättsliga grunden för NVs avstyrkande, dvs. att bolaget inte skulle ha gjort någon bedömning av dessa arter i förhållande till Fladen, kan ifrågasättas i sig. Därutöver är det felaktigt, så som NV påstår, att en bedömning av verksamhetens påverkan på Natura 2000-området inte har utförts vad gäller fågel. Bedömningen om påverkan på fågel omfattar även Fladen, med hänsyn till de typiska fågelarter som är knutna till de utpekade livsmiljöerna. Analyserna visar att det inte finns något som tyder på att Galene skulle vara särskilt värdefullt eller av större betydelse för relevanta sjöfåglar, eller hysa större täthet av dessa arter, jämfört med andra delar i Kattegatt.

NV, Hallands ornitologiska föreningar och BirdLife har yttrat att vindkraftsetableringen medför risk för undanträngningseffekter ifråga om sjöfåglar. NV har framfört synpunkten att några säkra slutsatser om undanträngningseffekternas omfattning inte kan dras och att etablering innebär en betydande risk för att tordmule, sillgrissla och andra fågelarter störs bort från betydelsefulla rast- och övervintringsområden samt att effekten av undanträngning även kan förstärkas genom barriäreffekter och fragmentering och fartygstrafiken i Kattegatt.

Bolaget hänvisar till den utredning och de bedömningar som gjorts inom ramen för MKB:n, som visar på att verksamhetsområdet inte är ett särskilt viktigt födosöksområde för sjöfåglar. Sjöfåglar, inklusive tordmule och sillgrissla, förekommer brett inom Kattegatt och är inte specifikt lokaliserade till Galatea-Galene. Alkorna (och andra pelagiska sjöfåglar) uppehåller sig främst i ett större område i den östra delen av Kattegatt och spridningen varierar inom detta område eftersom fåglarna följer fisk-stimmen. Förekomst och tätheter varierar därför efter säsong och från tid till annan.

#### Kumulativa effekter

HaV har framfört att i en Natura 2000-prövning måste kumulativa effekter av andra pågående eller planerade projekt beaktas. HaV anser att då tillstånd enligt 7 kap. 28 a § miljöbalken redan lämnats för uppförande och drift av Kattegatt Syd måste potentiella kumulativa effekter av Kattegatt Syd och Galatea-Galene (samt eventuella andra pågående eller planerade verksamheter) bedömas.

GGVAB anser att det inte är relevant att bedöma kumulativa effekter av Galatea-Galene i förhållande till Kattegatt Syd, eftersom Galatea och Kattegatt Syd utgör samma geografiska område och därför kan inte båda vindparker anläggas och det förändrar inte bedömningarna som inkluderar Galene.

## Motivering till beslutet

### Miljökonsekvensbeskrivning

Länsstyrelsen konstaterar att sökanden har genomfört samråd och upprättat en miljökonsekvensbeskrivning enligt bestämmelserna i 6 kap. miljöbalken och miljöbedömningsförordningen (2017:966). Länsstyrelsen finner att inlämnad miljökonsekvensbeskrivning efter gjorda kompletteringar uppfyller kraven i 6 kap. miljöbalken och kan godkännas.

### Tillåtlighet

Vindkraftsanläggningen och en del av exportkablarna ligger inom Sveriges ekonomiska zon och tillståndsprövas även av regeringen enligt 5 § lagen om Sveriges ekonomiska zon. Vid prövningen enligt lagen om Sveriges ekonomiska zon ska 2-4 kap. och 5 kap. 3-5 och 18 §§ miljöbalken tillämpas. Inom territorialhavet och på land tillståndsprövas exportkablarna enligt miljöbalken av mark- och miljödomstolen och då ingår även frågan om Natura 2000-tillstånd i den samlade prövningen. Även annan prövning enligt ett flertal andra lagar och med andra prövningsmyndigheter sker.

Tillstånd krävs för verksamheter eller åtgärder som på ett betydande sätt kan påverka miljön i ett Natura 2000-område. Tillstånd får endast lämnas om verksamheten eller åtgärden, ensam eller tillsammans med andra pågående eller planerade verksamheter eller åtgärder, inte kan skada livsmiljön eller utpekade arter inom området.

Den planerade verksamheten innebär att en vindkraftspark kommer att uppföras och drivas mellan Natura 2000-områdena Stora Middelgrund och Röde bank (områdeskod SE0510186), Lilla Middelgrund (områdeskod SE0510126) och Fladen (områdeskod SE0510127). Åtgärderna innebär arbete i vatten med bland annat ljud- och grumlingseffekter som, när de utförs i anslutning till ett Natura 2000-område, har potential att på ett betydande sätt påverka miljön i Natura 2000-området. Länsstyrelsen bedömer därför att de ansökta åtgärderna är tillståndspliktiga enligt 7 kap. 28 a § miljöbalken.

Syftet med Natura 2000-områden är att bevara de naturtyper och de arter som områdena är upprättade till skydd för. För varje art ska en gynnsam bevarandestatus upprätthållas inom artens biogeografiska region. Gynnsam bevarandestatus innebär att artens population ska vara säkrad på lång sikt och att dess naturliga utbredningsområden inte minskar. Arternas behov ska tillgodoses i området vad gäller födotillgång och skydd.

I bevarandeplanen för Fladen anges naturtypen sublitorala sandbankar (1110) och rev (1170).

I bevarandeplanen för Lilla Middelgrund anges naturtyperna sublittorala sandbankar (1110) och rev (1170) samt arterna sillgrissla (A199), tordmule (A200) och tretåig mås (A188).

I bevarandeplanen för Stora Middelgrund och Röde bank anges naturtyperna sublittorala sandbankar (1110), rev (1170), bubbelrev (1180) och djupa mjukbottnar, samt arterna tumlare (1351), sillgrissla (A199) och tordmule (A200).

För att tillstånd ska kunna beviljas i det här fallet gäller, enligt 7 kap. 28 b § miljöbalken, att varken skada på naturtyperna sublittorala sandbankar (1110), rev (1170) och bubbelrev (1180) sker eller att störning av tumlare (1351), sillgrissla (A199), tordmule (A200) och tretåig mås (A188) uppstår så att bevarandet av arterna kan försvåras på ett betydande sätt. Alla förekommande arter/naturtyper omfattas av skyddet även om de inte finns upptagna i bevarandeplanen. Det gäller också för arter och naturtyper som i dagsläget är okända.

För naturtypen sublittorala sandbankar (1110) är arterna alfågel, storlom, smålom, sjöorre och ejder angivna som typiska arter. En typisk art är en art som indikerar naturtypens status. En nedgång i förekomsten av en typisk art inom en naturtyp ses som en försämring av naturtypens bevarandetillstånd. Ovan angivna fågelarter behöver därmed också tas hänsyn till vid tillståndsprövningen.

#### Delområde Galatea

Delområdet Galatea är lokaliserat mellan Natura 2000-områdena Lilla Middelgrund och Stora Middelgrund och Röde bank.

Remissmyndigheterna Naturvårdsverket, BirdLife Sverige samt Hallands ornitologiska föreningar har uttryckt oro för påverkan på framförallt sjöfågel. Sjöfågel såsom sillgrissla, tordmule och tretåig mås påverkas av en etablering av vindkraft till exempel genom en utestängningseffekt eller genom kollision med vindkraftverken. Länsstyrelsen anser att det område som föreslås som en utvidgning av det befintliga Natura 2000-området Lilla Middelgrund bör undantas från vindkraftsetablering. Länsstyrelsen har i ett beslut till Naturvårdsverket den 1 november 2022, dnr 511-5065-2021, föreslagit att ett nytt SPA-område (Special Protection Area), ”Lilla Middelgrundens utsjöbankar”, pekas ut för arterna sillgrissla, tordmule och tretåig mås. Området är ett IBA-område (Important Bird and Biodiversity Area) med betydelse för bevarande av vilda fåglar enligt fågeldirektivet. Genom att undanta detta område från Natura 2000-tillståndet för vindkraftsanläggningen, anser Länsstyrelsen att kraven i 7 kap. 28 b § miljöbalken uppfylls. Tillstånd enligt GGVAB:s andrahandsyrkande kan därmed medges, men inte enligt förstahandsyrkandet.

Kommelgrunn ligger i den södra delen av undervattensmassivet Lilla Middelgrund. Det är en mindre och lite djupare bank som hänger ihop med själva Lilla Middelgrund, endast en smal ränna avgränsar dem. Det förhärskande djupet på grundet är knappt 30 m och det minsta djupet på ca 21 m. Kommelgrunn hyser de hittills tätaste upptäckta koncentrationerna av bubbelrev i Sverige (Lundälv, T. 2022 a). Bubbelrev är kalkstrukturer som ofta bildar komplicerade strukturer med många hålrum som gynnar uppkomsten av en rik fauna genom att det skapas många mikrohabitat. Bubbelrev har sin uppkomst i nedbrytning av växtmaterial nere i havsbotten. Ofta ses små metangasbubblor som stiger till ytan i anslutning till reven. Vidare är bottnarna på Kommelgrunn väl strömsatta med biologiskt rika miljöer med bland annat rev och sublitorala sandbankar. Genom att undanta detta område från Natura 2000-tillståndet för vindkraftsanläggningen, anser Länsstyrelsen att kraven i 7 kap. 28 b § miljöbalken uppfylls. Tillstånd enligt GGVAB:s andrahandsyrkande kan därmed medges, men inte enligt förstahandsyrkandet.

Havs- och vattenmyndigheten har lämnat yttrande avseende påverkan på tumlare. Bolaget har föreslagit villkor för undervattensbuller och tidsrestriktioner för arbeten samt åtagit sig att bland annat mjukstarta pålningsarbeten, att övervaka undervattensbuller och att använda ljuddämpande utrustning vid pålning för att inte påverka med för höga ljudnivåer inom Natura 2000-områdena, särskilt under sommarmånaderna. Länsstyrelsen bedömer att med villkor som bland annat innebär tidsrestriktioner för när pålning får utföras, att sökandena under pålning ska vidta ljuddämpande åtgärder minst motsvarande den prestanda som fås av dubbelbubbelgardin (DBBC) och Hydro Sound Damper (HSD) samt innehåller föreslagna begränsningsvärden för undervattensbuller, så uppfylls kraven i 7 kap. 28 b § miljöbalken.

Länsstyrelsen gör bedömningen att konsekvenserna från grumling och sedimentpålagring inom de angränsande Natura 2000-områdena är acceptabla och att kraven i 7 kap. 28 b § miljöbalken även uppfylls i denna del.

#### Delområde Galene

Delområdet Galene är lokaliserat mellan Natura 2000-områdena Lilla Middelgrund och Fladen. I bevarandeplanen för Fladen anges naturtypen sublitorala sandbankar (1110) och rev (1170), men inte de fågelarter som anges i bevarandeplanen för Lilla Middelgrund. Länsstyrelsen har i beslut till Naturvårdsverket den 1 november 2022, dnr 511-5065-2021, föreslagit att det befintliga Natura 2000-området Fladen (SE0510127) kompletteras till att även bli SPA-område för arterna sillgrissla, tordmule och tretåig mås.

Norr om Lilla Middelgrund finns fina bottenstrukturer. Naturtypen rev (1170) är bland annat noterad i parkens sydvästra hörn. Revet består av block och sten samt har en riklig förekomst av bland annat hydroider och läderkorallen död mans hand. Några små bubbelrevsstrukturer har observerats i området, dock utan tecken på aktiv bubbling. Genom att undanta detta område från Natura 2000-tillståndet för vindkraftsanläggningen, anser Länsstyrelsen att kraven i 7 kap. 28 b § miljöbalken uppfylls.

I ansökan anges att delområdet Galene ligger i ett sannolikt område för torsklek enligt HELCOM. Till skydd för fisk och tumlare har bolaget föreslagit villkor för undervattensbuller och tidsrestriktioner för arbeten samt åtagit sig att bland annat mjukstarta pålningsarbeten, att övervaka undervattensbuller och att använda ljuddämpande utrustning vid pålning för att inte påverka med för höga ljudnivåer inom Natura 2000-områdena, särskilt under sommarmånaderna. Länsstyrelsen bedömer att med villkor som bland annat innebär tidsrestriktioner för när pålning får utföras, att sökandena under pålning ska vidta ljuddämpande åtgärder minst motsvarande den prestanda som fås av dubbel bubbelgardin (DBBC) och Hydro Sound Damper (HSD), samt innehåller föreslagna begränsningsvärden för undervattensbuller så uppfylls kraven i 7 kap. 28 b § miljöbalken.

Länsstyrelsen gör bedömningen att konsekvenserna från grumling och sedimentpålagring inom de angränsande Natura 2000-områdena är acceptabla och att kraven i 7 kap. 28 b § miljöbalken även uppfylls i denna del.

#### Sammanfattning

Sammanfattningsvis gör länsstyrelsen bedömningen att om verksamheten bedrivs enligt sökandenas andrahandsyrkande, åtaganden och i enlighet med de villkor som länsstyrelsen föreskrivit, kommer de planerade åtgärderna inte att medföra att de naturtyper eller arter som avses att skyddas i området utsätts för en störning, som på ett betydande sätt kan försvåra bevarandet av dessa.

Länsstyrelsen finner att tillstånd kan lämnas enligt 7 kap. 28 a § miljöbalken för verksamheten.

#### Motivering av villkor

##### *Villkor 1 – allmänna villkoret*

Sökanden bör åläggas att följa de åtaganden som gjorts i ansökan och under ärendets handläggning och som inte kan kopplas till ett specifikt villkor.

*Villkor 2-11 – Anläggningsarbeten och tidsrestriktioner*

GGVAB:s förslag till villkor innebär att pålning inte får utföras i delområde Galene under tiden 1 januari-31 mars, att under perioden 15 maj – 15 augusti får undervattensljud från pålning inte överstiga tröskelvärdet för beteendestörning för tumlare inom Natura 2000-områdena, samt att pålning och grumlande arbeten i stället får utföras från den 1 april till den 31 maj. Den grumling som kan uppkomma under tiden 1 januari-31 maj föreslås regleras med ett villkor.

GGVAB har gjort en jämförelse mellan de villkor som meddelats i tillståndet för vindkraftspark Kattegatt Syd. GGVAB accepterat att samma villkor meddelas för GGVAB, men påpekar att det inte finns teknik ännu för att klara de låga ljudnivåer för undervattensbuller som Vattenfall Vindkraft AB yrkat för Kattegatt Syd.

Länsstyrelsen instämmer i bolagets yttrande om att tidsrestriktionen för när arbete får utföras inte bör vara olika för de två vindkraftsparkerna Galatea-Galene och Kattegatt Syd. För Kattegatt Syd får inte pålning och grumlande arbete utföras den 1 januari - 31 maj. För Galatea-Galene gäller samma tidsrestriktioner med möjlighet att påla inom ett område i mitten av delområde Galatea den 15 maj-15 augusti enligt bolagets villkorsförslag. Länsstyrelsen anser att i en avvägning mellan att meddela exakt samma villkor avseende undervattensbuller och tidsrestriktioner för pålning och grumlande arbete som för vindpark Kattegatt Syd, eller att meddela villkor i huvudsak enligt Galatea-Galene förslag, väger det tungt att GGVAB anger att det ännu inte finns teknik för att nå de låga ljudnivåer som Vattenfall Vindkraft AB yrkat i villkoret om undervattensbuller för Kattegatt Syd.

Länsstyrelsen delar dock HaVs och Länsstyrelsen Västra Götalands synpunkter att pålning och grumlande arbete inte bör få utföras den 1 januari - 31 maj. Bolaget menar att GGVAB bara kommer att kunna påla från och med den 16 augusti till och med den 31 december, vilket är två och en halv månad kortare tid under året än vad som gäller för Vattenfall Vindkraft AB:s vindpark Kattegatt Syd, där pålning får utföras från och med den 1 juni till och med den 31 december. Under perioden den 15 maj -15 augusti har GGVAB möjlighet att påla i mitten av delområde Galatea, trots begränsningen av ljudnivån inom Natura 2000-områdena Fladen, Lilla Middelgrund samt Stora Middelgrund och Röde bank, enligt villkor 3. Länsstyrelsen anser att även GGVAB har möjlighet att påla under lika lång tid av året som Vattenfall Vindkraft AB.

Villkor 2 överensstämmer med bolagets villkorsförslag 5.

Villkor 3 överensstämmer delvis med bolagets villkorsförslag 6 med tillägg enligt HaVs förslag ("*eller geofysiska undersökningar*"). När det

gäller bolagets nya villkorsförslag att villkoret ska gälla i SCI-områden som framgår av bilaga Y.6, så anser länsstyrelsen att det är tydligare om de tre Natura 2000-områden som ingår i prövningen räknas upp i villkoret, eftersom prövningen inte har omfattat övriga SCI-områden som visas på kartan i bilaga Y.6. Om ett Natura 2000-område utvidgas, så bör villkoret gälla även det utvidgade Natura 2000-området, med det villkor som nu meddelas.

Villkor 4 ersätter bolagets villkorsförslag 7 och 8 som innebär att över-skridande ska anmälas till tillsynsmyndigheten och åtgärder vidtas för att ljudet ska minska. Förslaget innebär att villkoret skulle likna ett riktvärde, vilka har utmönstrats genom domar den 29 januari 2009 från Mark- och miljööverdomstolen (MÖD 2009:2 och 2009:9). Villkor 4 bör istället överensstämja med MÖD:s dom den 8 december 2015, mål nr M 6960-14, avseende kontroll av undervattensbuller för den tillståndsgivna vindkraftsparken Kattegatt Offshore utanför Falkenbergs kust i Hallands län.

Villkor 5 är en utökning av bolagets villkorsförslag 9 i enlighet med HaVs förslag. HaV anser att med detta tillägg och beaktande av de villkor med skyddsåtgärder som redovisats i ansökan, bedömer myndigheten att de planerade åtgärderna inte kommer att medföra att vare sig de naturtyper (sandbankar och rev) eller de arter (tumlare) som avses att skyddas i de angränsande Natura 2000-områdena utsätts för en störning som på ett betydande sätt kan försvåra bevarandet av arterna och naturtyperna.

Villkor 6 överensstämmer till stor del med bolagets villkorsförslag 3, tredje och fjärde stycket. Länsstyrelsen anser att villkoret är rimligt och förtydligar kontrollen av villkor och skyddsåtgärder vid pålning.

Villkor 7-10 med skyddsåtgärder vid pålning överensstämmer till stor del med villkor 10-13 i tillståndet enligt lagen om Sveriges ekonomiska zon för vindkraftsparken Kriegers Flak genom regeringsbeslut den 19 maj 2022, dnr M2018/02437. Länsstyrelsen noterar att villkor 7 överensstämmer med bolagets villkorsförslag 4 och villkor 8 och 9 delvis med bolagets villkorsförslag 2 och 3. Länsstyrelsen bedömer att dessa krav är rimliga även för Galatea-Galene.

Villkor 11 behövs för att hänsyn även bör tas till den kumulativa störning som samtidig pålning inom vindkraftsparkerna Galatea-Galene, Kattegatt Syd och Stora Mittelgrund kan innebära (i den mån alla parkerna kommer till stånd). Länsstyrelsen anser att det är viktigt att säkerställa att pålning inte kan förekomma vid flera näraliggande vindkraftsparker samtidigt. HaV har även påtalat vikten av att de villkor meddelas som behövs för att de kumulativa effekterna av Kattegatt Syd



och Galatea-Galene inte kan påverka Natura 2000-värdena på ett otillåtet sätt.

#### *Villkor 12-14 Geofysiska undersökningar*

Villkor 12-14 överensstämmer med bolagets villkorsförslag 13-15. Länsstyrelsen anser att villkoren är rimliga.

#### *Villkor 15 – Kontrollprogram*

Villkor 15 överensstämmer till stora delar med vad bolaget föreslagit i villkorsförslag 16. Villkoret överensstämmer med villkor 11 om kontrollprogram i tillstånd som meddelats för vindpark Kattegatt Syd. Länsstyrelsen anser att det är rimligt att villkoren överensstämmer.

### **Bestämmelser som beslutet grundas på**

Enligt 7 kap. 28 a § miljöbalken krävs tillstånd för att bedriva verksamheter eller vidta åtgärder som på ett betydande sätt kan påverka miljön i ett Natura 2000-område.

Det framgår av 7 kap. 28 b § miljöbalken att tillstånd enligt 7 kap. 28 a § miljöbalken endast får lämnas om verksamheten eller åtgärden ensam eller tillsammans med andra pågående eller planerade verksamheter eller åtgärder inte kan skada den livsmiljö eller de livsmiljöer i området som avses att skyddas, eller medför att den art eller de arter som avses att skyddas utsätts för en störning som på ett betydande sätt kan försvåra bevarandet i området av arten eller arterna.

### **De som medverkat i beslutet**

Beslutet har fattats av landshövding Brittis Benzler med miljöhandläggare Anna-Lena Olsson som föredragande. I den slutliga handläggningen har också länsråd Jörgen Peters, miljövårdsdirektör Per Leander, naturvårdsdirektör Henrik Martinsson, lantbruksdirektör Kristin Ovik, chefsjurist Peter Jupén, naturvårdshandläggare Björn Larsson, marinbiolog Bo Gustafsson och länsfiskekonsulent Erika Axelsson medverkat.

Erika Axelsson, Henrik Martinsson, Bo Gustafsson och Björn Larsson har lämnat avvikande meningar, se bilaga 1-2.

Brittis Benzler

Anna-Lena Olsson

Denna handling har godkänts digitalt och saknar därför namnunderskrifter.

## Kopia till

Regeringen, [kn.registrator@regeringskansliet.se](mailto:kn.registrator@regeringskansliet.se)  
Halmstads kommun, [kommunstyrelsen@halmstad.se](mailto:kommunstyrelsen@halmstad.se)  
Laholms kommun, [kommun@laholm.se](mailto:kommun@laholm.se)  
Falkenbergs kommun, [kommun@falkenberg.se](mailto:kommun@falkenberg.se)  
Varbergs kommun, [ks@varberg.se](mailto:ks@varberg.se)  
Kungsbacka kommun, [info@kungsbacka.se](mailto:info@kungsbacka.se)  
Båstads kommun, [bastads.kommun@bastad.se](mailto:bastads.kommun@bastad.se)  
Ängelholms kommun, [info@engelholm.se](mailto:info@engelholm.se)  
Höganäs kommun, [ks@hoganas.se](mailto:ks@hoganas.se)  
Helsingborgs kommun, [kontaktcenter@helsingborg.se](mailto:kontaktcenter@helsingborg.se)  
Länsstyrelsen i Skåne, [skane@lansstyrelsen.se](mailto:skane@lansstyrelsen.se)  
Försvarsmakten, [exp-hkv@mil.se](mailto:exp-hkv@mil.se)  
Naturvårdsverket, [registrator@naturvardsverket.se](mailto:registrator@naturvardsverket.se)  
Naturvårdsverket (ESBO), [richard.kristoffersson@naturvardsverket.se](mailto:richard.kristoffersson@naturvardsverket.se)  
Havs- och vattenmyndigheten, [havochvatten@havochvatten.se](mailto:havochvatten@havochvatten.se)  
Jordbruksverket, [registrator@jordbruksverket.se](mailto:registrator@jordbruksverket.se)  
Onsala Rymdobservatorium, föreståndare John Conway,  
[john.conway@chalmers.se](mailto:john.conway@chalmers.se)  
Kammarkollegiet, [registratur@kammarkollegiet.se](mailto:registratur@kammarkollegiet.se)  
Naturhistoriska riksmuseet, [registrator@nrm.se](mailto:registrator@nrm.se)  
Pär Rådling, avdelningschef, Naturhistoriska riksmuseet,  
[par.radling@nrm.se](mailto:par.radling@nrm.se)  
Sveriges Lantbruksuniversitet Havsfiskelaboratoriet, [registrator@slu.se](mailto:registrator@slu.se)  
Noel Holmgren, prefekt, Sveriges Lantbruksuniversitet,  
[noel.holmgren@slu.se](mailto:noel.holmgren@slu.se)  
Sjöfartsverket, [sjofartsverket@sjofartsverket.se](mailto:sjofartsverket@sjofartsverket.se)  
Energimyndigheten, [registrator@energimyndigheten.se](mailto:registrator@energimyndigheten.se)  
Kustbevakningen, [registrator@kustbevakningen.se](mailto:registrator@kustbevakningen.se)  
LFV, [lfv@lfv.se](mailto:lfv@lfv.se)  
Transportstyrelsen, [sjofart@transportstyrelsen.se](mailto:sjofart@transportstyrelsen.se)  
Trafikverket, [trafikverket@trafikverket.se](mailto:trafikverket@trafikverket.se)  
Riksantikvarieämbetet, [registrator@raa.se](mailto:registrator@raa.se)  
Myndigheten för samhällsskydd och beredskap, [registrator@msb.se](mailto:registrator@msb.se)  
Sveriges geologiska undersökning, [sgu@sgu.se](mailto:sgu@sgu.se)  
Svenska kraftnät, [registrator@svk.se](mailto:registrator@svk.se)  
Länsstyrelsen i Hallands län, [halland@lansstyrelsen.se](mailto:halland@lansstyrelsen.se)  
Länsstyrelsen i Västra Götalands län, [vastragotaland@lansstyrelsen.se](mailto:vastragotaland@lansstyrelsen.se)  
Björn Nilsson, Avdelning för Kulturhistorie, Universitetsmuseet,  
Universitetet i Bergen, [Bjorn.Nilsson@uib.no](mailto:Bjorn.Nilsson@uib.no)  
Halmstads flygplats, [halmstadcityairport@halmstad.se](mailto:halmstadcityairport@halmstad.se)  
Ängelholms flygplats, [info@aghairport.se](mailto:info@aghairport.se)  
Teracom, [vindkraft-1st@teracom.se](mailto:vindkraft-1st@teracom.se)  
Swedish Pelagic Federation [info@pelagic.se](mailto:info@pelagic.se)

Sveriges Fiskares Producent Organisation (SFPO) [peter@sfpo.se](mailto:peter@sfpo.se) och [fredrik@sfpo.se](mailto:fredrik@sfpo.se)  
Havs- och Kustfiskarnas Producentorganisation [info@hkpo.se](mailto:info@hkpo.se)  
Fiskbranschens Riksförbund [info@fiskbranschen.se](mailto:info@fiskbranschen.se)  
Naturskyddsföreningen, riksförbundet  
[remisser@naturskyddsforeningen.se](mailto:remisser@naturskyddsforeningen.se)  
Naturskyddsföreningen Halland,  
[anders.tullander@naturskyddsforeningen.se](mailto:anders.tullander@naturskyddsforeningen.se)  
Halmstads Naturskyddsförening, [kristin.lundquist@hotmail.com](mailto:kristin.lundquist@hotmail.com)  
Falkenbergs Naturskyddsförening, [per\\_ranebo@hotmail.com](mailto:per_ranebo@hotmail.com)  
Havsnätverket Laholmsbukten, [bo.t.hansson@netatonce.net](mailto:bo.t.hansson@netatonce.net)  
Södra Hallands Naturskyddsförening,  
[sodrahalland@naturskyddsforeningen.se](mailto:sodrahalland@naturskyddsforeningen.se)  
Varbergs Naturskyddsförening, [birgitta@varberg.city](mailto:birgitta@varberg.city)  
BirdLife Sverige, [info@birdlife.se](mailto:info@birdlife.se)  
Göteborgs Ornitologiska Förening, [gof@gof.nu](mailto:gof@gof.nu)  
Varbergs Ornitologiska Förening, [ordforande@vof.nu](mailto:ordforande@vof.nu)  
Falkenbergs Ornitologiska Förening, [thomasand55@hotmail.com](mailto:thomasand55@hotmail.com)  
Halmstads Ornitologiska Förening, [anders.wirdheim@birdlife.se](mailto:anders.wirdheim@birdlife.se)  
Kullabygdens Ornitologiska Förening, [thomas.terne50@gmail.com](mailto:thomas.terne50@gmail.com)  
Kattegatt Offshore, Favonius AB, [jan-ake.jacobson@telia.com](mailto:jan-ake.jacobson@telia.com)  
Kattegatt Syd, Vattenfall Vindkraft AB, ombud advokaterna Mikael Berglund och Frida Andersson, Fröberg & Lundholm Advokatbyrå AB,  
[mikael.berglund@froberg-lundholm.se](mailto:mikael.berglund@froberg-lundholm.se),  
[frida.andersson@froberglundholm.se](mailto:frida.andersson@froberglundholm.se)  
Stora Middelgrund, Vattenfall Stora Middelgrund Vind AB och  
Vattenfall Vindnät Sverige AB, ombud advokaterna Mikael Berglund  
och Emma Lund, Fröberg & Lundholm Advokatbyrå AB,  
[mikael.berglund@froberg-lundholm.se](mailto:mikael.berglund@froberg-lundholm.se) och [emma.lund@froberg-lundholm.se](mailto:emma.lund@froberg-lundholm.se)  
Stena Line, [info@stenaline.se](mailto:info@stenaline.se)  
God Livsmiljö Hylte, [ove.bjorklund@hotmail.com](mailto:ove.bjorklund@hotmail.com)  
Motvind Sverige, Torbjörn Sjödin, [svegarden@gmail.com](mailto:svegarden@gmail.com)  
Föreningen Svenskt Landskapsskydd, [henrik@knutstorp.se](mailto:henrik@knutstorp.se)

## Bilagor

1. Anmälan om avvikande mening från Erika Axelsson
2. Anmälan om avvikande mening från Henrik Martinsson, Bo Gustafsson och Björn Larsson